

www.crf-pr.org.br

relato integrado

2021 jan a dez





CRF-PR

SOBRE O RELATO INTEGRADO

Assim como 2020, o ano de 2021 também foi bastante desafiador para todos nós. A pandemia, decorrente do coronavírus, seguiu gerando grandes impactos sociais e econômicos em todo o mundo. Diante desse cenário, a preocupação primária do Conselho Regional de Farmácia do Estado do Paraná - CRF-PR foi proteger a saúde de nossos colaboradores, conselheiros, farmacêuticos e parceiros.

Em seguida, o CRF-PR readequou e aprimorou seu funcionamento para auxiliar os farmacêuticos, profissionais essenciais para a saúde da população, a continuarem desempenhando suas atividades nesse momento difícil. Dentre as diversas modificações/adaptações realizadas durante o período pandêmico, em 2021, destacamos novamente a adoção do regime de Teletrabalho e a realização de cursos, eventos e reuniões regimentais de forma virtual.

Sendo assim, o objetivo deste Relato Integrado (RI) é apresentar as principais práticas, inovações e investimentos que realizamos ao longo do ano de 2021 para o pleno funcionamento do CRF-PR, apesar da pandemia. Ressaltamos ainda que o RI do CRF-PR tornou-se uma das principais publicações de informação, tanto para a sociedade, farmacêuticos, conselheiros, quanto para gestores e órgãos fiscalizatórios, sendo uma ferramenta importante para o acompanhamento e avaliação da gestão.

Como entidade pública fiscalizadora do exercício profissional, zelamos pela transparência permanente das nossas atividades em observância à Lei nº 3.820/60. Seguimos essas diretrizes diariamente em todas as nossas atividades, e aqui sistematizamos todo este conteúdo, para que a sociedade e toda a classe farmacêutica paranaense possa acompanhar nosso trabalho e crescer conosco. Para dúvidas, comentários e informações sobre este relatório, escreva para relatorio@crf-pr.org.br

Por fim, em 2021, assumimos, ainda, o compromisso de tornar ainda mais transparentes as informações sobre nossas ações, diretrizes e decisões, como parte de um grande esforço de prestarmos contas da entidade. As informações mais relevantes estão reunidas neste Relatório Integrado, que aborda desde ações voltadas ao registro, normatização, fiscalização, julgamento até orientação dos profissionais farmacêuticos nas diferentes áreas de atuação da profissão e a sociedade. Os dados dizem respeito ao período entre 1º de janeiro e 31 de dezembro de 2021.

Desejamos uma boa leitura!

“O Relato Integrado é a melhor forma que os órgãos públicos possuem para apresentarem suas ações realizadas durante o ano que passou, trazendo informações qualitativas e quantitativas, mostrando as suas intenções e compromissos, sempre visando a transparência de seus atos.”

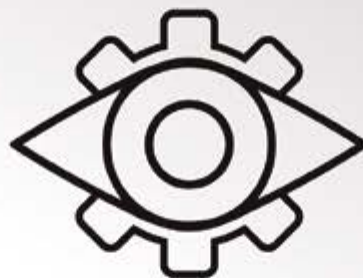
Portal TCU - <https://revista.tcu.gov.br/ojs/index.php/RTCU>

Diretoria CRF-PR Gestão - 2020/2021



MISSÃO

Zelar pela fiel observância dos princípios da ética e da disciplina da classe dos que exercem atividades farmacêuticas no Paraná.



VISÃO

Garantir a presença de Farmacêutico ético, habilitado e capacitado nas diferentes áreas de atuação da profissão.



VALORES

Transparência, Eficiência, Impessoalidade, Ética, Inovação, Qualidade, Integridade, Profissionalismo, Comprometimento e Sustentabilidade.

OS DESAFIOS DA COVID-19: AS MUDANÇAS PROVISÓRIAS QUE SE TORNARAM PERMANENTES

A pandemia nos obrigou a tomar decisões, lançar iniciativas e colocar projetos e medidas de segurança em ação em tempo recorde. Ao mesmo tempo, a solidez do CRF-PR e o engajamento coeso dos nossos empregados garantiram uma resposta rápida à crise, sem deixar de prestar assistência aos farmacêuticos de todo Estado.

Em fevereiro de 2021, completou dois anos do primeiro caso detectado no Brasil. Além do rastro de incertezas, inseguranças, novidades por minuto e recomendações sendo modificadas a todo momento, a pandemia obrigou praticamente todas as classes da área da saúde a assumirem a linha de frente no embate contra o vírus. E um profissional ganhou destaque especial, o Farmacêutico. Ele teve um papel fundamental na orientação à população sobre prevenção e sintomas, bem como no combate às fakes news que envolveram a doença, além de notificar possíveis casos sintomáticos. Mas como esse profissional pode contribuir na prática para minimizar os danos da pandemia? Para responder a este questionamento o Conselho Regional de Farmácia do Estado do Paraná - CRF-PR, por meio de sua Diretoria, Conselheiros, equipe técnica, Grupos Técnicos de Trabalhos e demais colaboradores, adotou medidas para orientar o farmacêutico e a população de forma a contribuir com a prevenção da disseminação da Covid-19. A fiscalização não parou e esteve ao lado dos profissionais orientando e contribuindo para que todos desempenhassem seu trabalho com segurança. O setor científico do Conselho acompanhou atentamente as inúmeras produções científicas a respeito da COVID-19 e dispõe de um espaço exclusivo no endereço eletrônico do CRF-PR (www.crf-pr.org.br) com diversos esclarecimentos e orientações técnicas ao profissional.

O farmacêutico é o profissional de saúde mais acessível à população. Diante de uma pandemia causada por um vírus respiratório altamente contagioso, o papel de quem orienta o paciente é essencial. Da pesquisa ao atendimento no balcão, no Paraná, mais de 19 mil farmacêuticos continuaram atuando durante a quarentena, ainda que, para isso, colocaram em risco a própria segurança. E em meio a um cenário de calamidade instalado no sistema de saúde, em decorrência da pandemia, o trabalho do farmacêutico ganhou grande repercussão também nos meios de comunicação. Em diversos veículos, o protagonismo do farmacêutico foi retratado, no âmbito da prestação de serviço à sociedade, devido às ações de enfrentamento à doença. O CRF-PR foi solicitado em diversas oportunidades para alertar a respeito do papel do farmacêutico no uso racional de medicamentos, principalmente, durante o período de escassez de muitos fármacos e itens nas farmácias. Outro tema abordado foi o fato de que os farmacêuticos são os profissionais responsáveis por adotar práticas de dispensação seguras desses produtos, otimizando a farmacoterapia, além de sua disponibilidade à sociedade. É inegável que o momento atual reforçou e acelerou o processo de reconhecimento dos farmacêuticos como agentes de saúde pela sociedade. E também de um profissional que atua como ponto importante de apoio na condução dos procedimentos e protocolos, sendo fonte de informação qualificada e de cuidados básicos.

O CRF-PR vem realizando diferentes ações para auxiliar e dar suporte ao farmacêutico no enfrentamento à COVID-19. Elencamos algumas das principais neste RI e todas elas estão disponíveis em nosso site (www.crf-pr.org.br) e redes sociais, Instagram (@crfpr), Facebook (facebook.com/crfpr), YouTube (Youtube.com/crfparana) e Twitter (@crf_parana), nestes meios disponibilizamos um vasto material com informações técnicas, estudos, orientações referentes a fiscalização e outros setores do CRF-PR e entre outras.

Foram muitas mudanças realizadas, que a princípio seriam provisórias, e que vieram para ficar. Os serviços disponibilizados de forma eletrônica, por exemplo, é definitivo! Essa conquista que ao longo desses dois anos foi aprimorada e que beneficia o farmacêutico, vai permanecer, não poderemos retroceder.

O que queremos, acima de tudo, é ressaltar a relevância da atuação e inserção profissional pela qual tanto lutamos, ainda há muito a ser feito. O momento atual é de transformação e também de reconhecimento, para que nossa profissão seja vista de outra forma; na verdade, como de fato é!

SUMÁRIO

Palavra da Presidente	9
Quem Somos?	12
CRF-PR em números	12
CAPÍTULO 01 - VISÃO GERAL ORGANIZACIONAL E AMBIENTE EXTERNO	13
Organograma	15
Gestão 2020/2021	16
Ambiente Externo	17
- Ouvidoria	18
- Transparência	22
- Comunicação	23
- Ação Parlamentar	36
- Orientação	37
CAPÍTULO 02 - RISCOS, OPORTUNIDADE, PERSPECTIVAS E DESAFIOS	42
CAPÍTULO 03 - GOVERNANÇA, ESTRATÉGIA E ALOCAÇÃO DE RECURSOS	45
- Governança	58
- Normativa	58

- Registrar	60
- Fiscalizar	63
- Ética	70
CAPÍTULO 04 - GESTÃO ORÇAMENTÁRIA E FINANCEIRA	76
Declaração da Contadora	102
Palavra Final	103



Mirian Ramos Fiorentin
Presidente do Conselho
Regional de Farmácia do
Estado do Paraná - CRF-PR
Gestão 2020/2021

PALAVRA DA PRESIDENTE

Se pudéssemos resumir 2021 para o Conselho Regional de Farmácia do Estado do Paraná em poucas palavras, elas seriam coragem, resiliência, dedicação e superação. Foram dois anos intensos de enfrentamentos à pandemia de coronavírus, que nos exigiu respostas rápidas para garantir a segurança de todos os farmacêuticos, os nossos empregados, fornecedores, além da sociedade. Enquanto o mundo inteiro parou, durante o período de quarentena, onde Decretos estaduais e municipais exigiam que todos ficassem em casa, a classe farmacêutica (e tantos outros profissionais da área da saúde) desempenhou papel fundamental no enfrentamento à terrível COVID-19, que lançou o sistema de saúde brasileiro em um colapso. Diante de todos os desafios impostos, o CRF-PR demonstrou um alinhamento inabalável junto ao princípio de “solidez flexível”, teve a robustez necessária para atravessar a crise e oferecer ao profissional e à sociedade todo o apoio e suporte necessários para o enfrentamento da pandemia. A entidade de maior representatividade da classe no Estado também não parou e este relatório traz um fiel reflexo das conquistas, desafios e dificuldades que marcaram o ano, incluindo certamente, entre os principais fatores, todo o nosso esforço para melhorar os índices de assistência farmacêutica no Estado.

Mesmo em meio às adversidades o CRF-PR cumpriu com a sua missão de salvaguardar a saúde da população, zelou pelos princípios éticos do exercício profissional, por meio principalmente, da fiscalização das atividades farmacêuticas. E em atendimento a sua diretriz orientadora, buscou auxiliar o profissional na resolução de dúvidas relacionadas ao desempenho de suas atividades diárias, além de aperfeiçoar o conhecimento técnico e legal. Ampliou a prestação de serviços online, para garantir o atendimento a todas as demandas recebidas, visto o caráter essencial das atividades realizadas e sua importância diante da situação sanitária do País. Em 2021, o Conselho passou por uma das maiores transformações. Para melhorar o atendimento ao farmacêutico e empresas, toda a área de tecnologia passou por uma reformulação. No Portal do CRF-PR, por meio do CRF-PR em Casa, o profissional passou a ter uma experiência totalmente diferente da que estava acostumado, foram ofertados serviços (online e e-mail) reduzindo a burocracia, o tempo de resposta e de processos. Disponibilizou ainda, aos farmacêuticos, capacitação online, materiais técnicos científicos produzidos para auxiliá-los no seu dia a dia, foram mantidas as reuniões do plenário, de diretoria e grupos técnicos de forma online, garantindo assim o pleno exercício das atribuições. Ressalto aqui, o Juramento online, essa iniciativa foi uma ação inovadora, que trouxe maior agilidade aos procedimentos de cadastro e segurança aos profissionais, que não precisaram se deslocar para realizar o juramento. O Juramento é um ato obrigatório ao farmacêutico recém inscrito previsto no artigo 18 da Lei Federal 3.820/60.

As atividades fiscalizatórias foram mantidas, além das orientações farmacêuticas realizadas em decorrência de inspe-

ção fiscal. A Ouvidoria, como um dos mecanismos de controle social e de comunicação, recebeu diversas manifestações, como mostramos neste RI. Em 2021 o CRF-PR realizou três campanhas de grande repercussão: a primeira foi veiculada em comemoração ao dia Nacional do Farmacêutico - 20 de Janeiro, os Conselhos Regionais de Farmácia do Paraná e do Rio Grande do Sul (CRF-PR e CRF/RS) desenvolveram uma campanha pela valorização dos profissionais. Tema principal: O farmacêutico é autoridade no acesso integral à saúde e, por meio do estudo e experiência, o profissional se mostra, diariamente, preparado e capacitado para atuar em mais de 135 especialidades. No dia 05 de maio, dia Nacional do Uso Racional de Medicamentos, abordamos um assunto que foi um maiores desafios durante a pandemia, a desinformação. A cura milagrosa para a Covid-19, o uso de medicamentos para combater o vírus, teorias sobre como tudo começou: essas foram algumas das informações incorretas sobre a pandemia que chegou a milhões de pessoas todos os dias, na onda de disseminação das fake news. O perigo da desinformação e a ameaça que isso traz à saúde foi tema da campanha promovida pelo CRF-PR nesta data. Já em 25 de setembro, quando se comemora o Dia Internacional do Farmacêutico, o CRF-PR mais uma vez realizou um grande trabalho pela valorização profissional. “Hoje, são mais de 20 mil farmacêuticos no Paraná. Profissionais que estão em todas as fases do seu atendimento e nos processos para garantir o acesso seguro a medicamentos. Todos os dias, o farmacêutico dá o seu melhor para dar orientação, desenvolver e atender a você e sua família. E o segredo disso é o amor pelo CUIDADO. 25 de Setembro - Dia Internacional do Farmacêutico”.

As ações que nortearam as campanhas contemplaram a veiculação de material publicitário nas redes sociais e portal do CRF-PR, TVs, rádios e outros meios de comunicação, conforme demonstramos ao longo deste RI. Vale destacar que além das três ações acima citadas, o CRF-PR promoveu diversas outras campanhas para a população com o objetivo de orientar sobre os cuidados e medidas de prevenção para controle da transmissibilidade da covid-19 e de reafirmar a atuação do farmacêutico na pandemia. Há de se destacar ainda, os diversos eventos online, como lives, simpósios, bate-papo e palestras promovidos para o aprimoramento profissional. Outras campanhas e ações, de iniciativa do CRF-PR, podem ser acessadas em: www.crf-pr.org.br | [Facebook/crfpr](https://www.facebook.com/crfpr) | [Instagram/crfpr](https://www.instagram.com/crfpr) | [Youtube/crfpr](https://www.youtube.com/crfpr)

Apesar de sua função primária ser a fiscalização, o CRF-PR não hesitou em encampar questões onde o farmacêutico pudesse protagonizar papel fundamental para auxiliar a população. Exemplo disso, foi a realização de uma série de lives em comemoração ao Dia Internacional da Mulher (2021).

A campanha “Elas por Elas” foi criada para trazer diálogos francos e abertos onde se discutiu o papel da mulher farmacêutica no setor de saúde e na sociedade. Foram abordados temas como empoderamento, valorização da profissão, violência contra a mulher e a carreira farmacêutica. Para participar dos debates foram convidadas diversas mulheres representantes de diversos segmentos, tanto do setor público quanto particular, das esferas do Judiciário e do Executivo. Vale ressaltar que a classe farmacêutica, em sua representatividade, a grande maioria são mulheres - 72,5 %.

Outro ponto de destaque foi a participação enfática do CRF-PR em questões políticas que interferem diretamente na atuação do farmacêutico ou que atentam contra a profissão. Um dos mais impactantes foi a participação na audiência pública que debateu a cobrança do ICMS-ST sobre os medicamentos bonificados das farmácias do Paraná. A solicitação constante do Conselho, juntamente com o Deputado Dr. Michele Caputo Neto, que encabeçou essa proposição na Assembleia Legislativa do Paraná, foi fundamental para que as autoridades reavaliassem a cobrança do imposto como medida primordial à manutenção das atividades farmacêuticas no Estado. Outros embates também foram travados e seguem em constante vigilância da entidade na esfera da política como: o Projeto de Lei nº 5.363/2020 de autoria do Deputado Felício Laterça (PSL), que propõe que a assistência técnica realizada pelo profissional farmacêutico possa ser feita de forma remota, o Projeto de Lei 1896/2021, protocolado pelo deputado federal por Santa Catarina, Darci de Mattos (PSD), que pretende autorizar a venda de medica-

mentos em supermercados e outros estabelecimentos congêneres, entre outros.

Por fim, vale ressaltar que este relatório do exercício de 2021 tem o objetivo de prestar contas à sociedade e aos órgãos de controle, interno e externo, propiciando também que os cidadãos compreendam como o CRF-PR faz a gestão de seus recursos para cumprir a sua missão institucional. Além de ser mais um canal de comunicação e transparência aberto, tanto com os farmacêuticos inscritos e empresas registradas no CRF-PR, quanto com os cidadãos, que não lidam diretamente com as atividades da profissão.

Nota: Este RI traz de forma clara, objetiva e de fácil compreensão, seguindo as diretrizes preconizadas pelas normativas: **IN-TCU 84/2020 e DN-TCU 187/2020**, o Balanço e as Demonstrações Financeiras, as principais atribuições do CRF-PR, pontos relevantes da gestão e as atividades mais significativas desempenhadas no exercício de 2021.

QUEM SOMOS?

O Conselho Regional de Farmácia do Estado do Paraná (CRF-PR), pessoa jurídica de direito público, é uma autarquia federal com atuação no âmbito da fiscalização do exercício da profissão farmacêutica, e órgão executivo do Conselho Federal de Farmácia (CFF), foi criado pela Lei nº 3.820/60, combinado com a Resolução nº 02, de 24 de agosto de 1961, do CFF. Inicialmente chamado de CRF-9, o qual abrangia os Estados do Paraná e Santa Catarina. Desde a sua fundação em 14 de outubro de 1961, a valorização da profissão farmacêutica é uma das principais bandeiras levantadas pelo CRF-PR.

CRF-PR EM NÚMEROS



* Dados Dezembro 2021



CAPÍTULO 01

VISÃO GERAL ORGANIZACIONAL E AMBIENTE EXTERNO

O CRF-PR tem sua sede estabelecida na cidade de Curitiba e sua jurisdição se estende por todo Paraná. A entidade é mantida com contribuições instituídas sob a forma do artigo 149 da Constituição Federal e demais legislações vigentes. Sua organização e composição, regulamentada pelo Regimento Interno, é composto por 18 (dezoito) conselheiros, 15 (quinze) efetivos e 03 (três) suplentes. Além de ter a atribuição de registrar profissionais farmacêuticos e empresas de acordo com as leis 3.820/60, 6.839/80 e 13.021/2014, possui ainda as premissas de orientar, normatizar, julgar e fiscalizar o exercício da profissão, buscando assegurar a sociedade serviços profissionais executados em obediência aos princípios éticos.

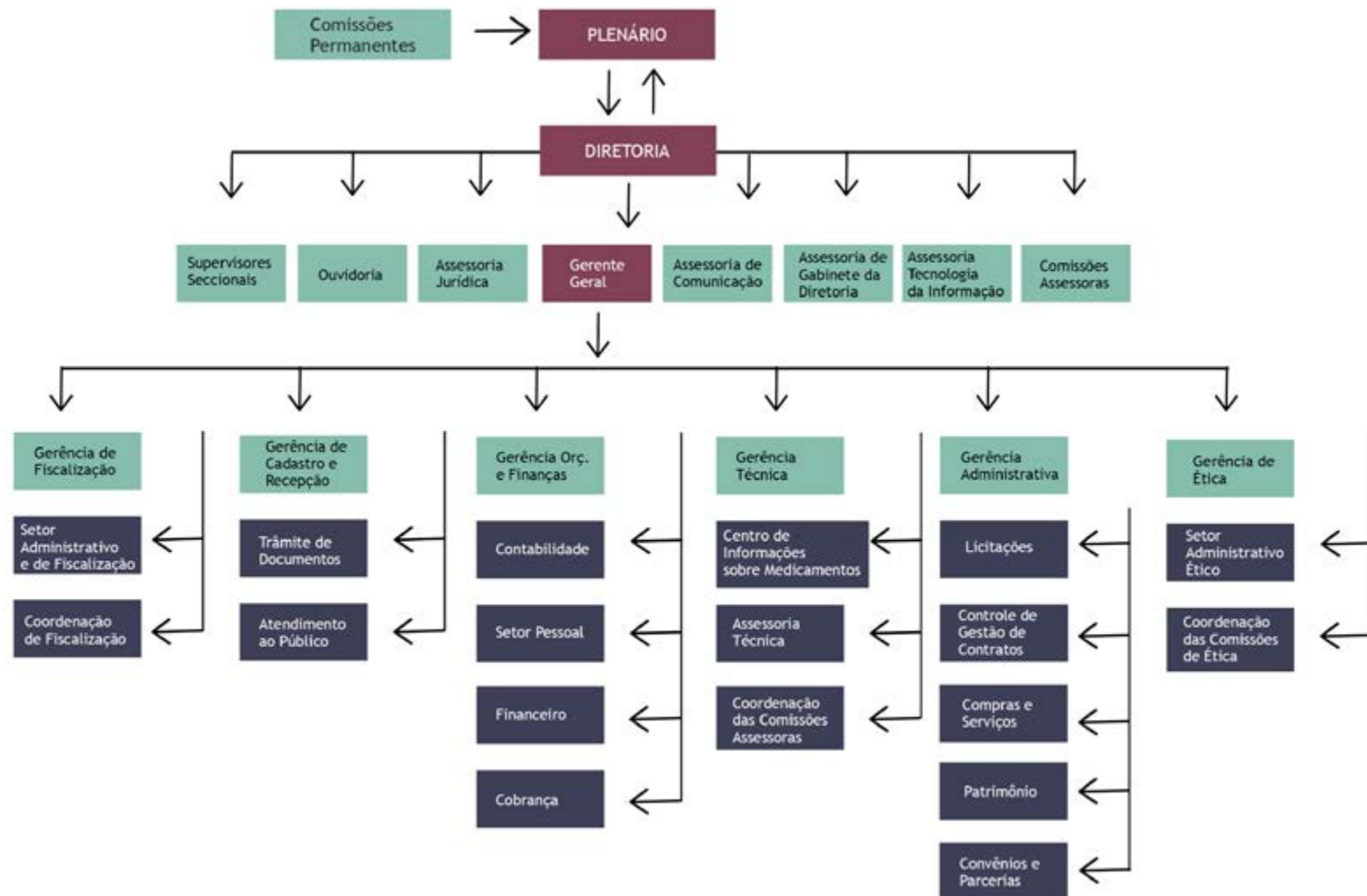
A Diretoria, por sua vez, é composta por Conselheiros efetivos, denominados Presidente, Vice- Presidente, Secretário Geral e Diretor-Tesoureiro, responsáveis pelas decisões de caráter interno à autarquia. O funcionamento da entidade, bem como as atribuições destes órgãos colegiados estão descritos no Regimento Interno do CRF-PR.

O CRF-PR também conta com Comissões de caráter permanente ou temporário e os Grupos Técnicos de Trabalho (GTTs), além das demais instâncias que compõem a estrutura organizacional da entidade. O esquema a seguir representa o Organograma do CRF-PR.

PREMISSAS BÁSICAS

**ORIENTAR,
REGISTRAR,
NORMATIZAR,
JULGAR E FISCALIZAR
o exercício da
profissão
farmacêutica
no Estado do Paraná**

ORGANOGRAMA



ÓRGÃO DELIBERATIVO

Plenário
Comissão de Tomada de contas

ÓRGÃO EXECUTIVO

Diretoria

GRUPOS TÉCNICOS DE TRABALHO

Tratam de assuntos específicos do interesse da categoria e são consultivos da Diretoria

IDENTIFICAÇÃO DOS PRINCIPAIS DIRIGENTES - ROL DOS RESPONSÁVEIS

GESTÃO 2020/2021



Mirian Ramos Fiorentin
Cargo: Presidente



Márcio Augusto Antoniassi
Cargo: Vice-Presidente



Fábio de Brito Moreira
Cargo: Diretor Tesoureiro



Nádía Maria Celuppi Ribeiro
Cargo: Diretora Secretária-Geral

AMBIENTE EXTERNO

A realidade mundial mudou completamente desde 30 de janeiro de 2020, quando a Organização Mundial da Saúde (OMS) declarou que o surto de covid-19 constituía uma Emergência de Saúde Pública de Importância Internacional e, especialmente, no dia 11 de março de 2020, quando foi caracterizada pela OMS como uma pandemia. Diante desse cenário, o CRF-PR, assim como muitas entidades e empresas, passou por uma série de desafios, destacando-se especialmente a suspensão do atendimento presencial (março de 2020) para garantir a integridade dos funcionários, bem como de todos que buscam os serviços da entidade, a necessidade de adequação das atividades de fiscalização frente às medidas de controle da transmissibilidade e o possível desconhecimento do farmacêutico sobre a nova doença que poderia impactar no cuidado à saúde da população.

Para superar esses desafios e garantir a prestação de serviços, cumprir sua missão institucional e evitar que a sociedade tivesse um atendimento inadequado em razão da falta do desempenho ético e técnico do farmacêutico, o CRF-PR ampliou os canais de atendimento online, efetuou modificações na rotina de fiscalização, ampliando ações para buscar um ambiente seguro nos estabelecimentos farmacêuticos, tanto para os profissionais que atuam nesses locais, como para os usuários e ampliou a grade de atividades técnicas por meio da realização de lives e eventos online para manter o profissional atualizados.

As parcerias com entidades como, conselhos de classe da área da saúde, Ministério Público, Procon, Instituições de Ensino, entre diversos outros segmentos, foi fundamental para ampliar as ações do Conselho, esclarecer as atribuições do farmacêutico para a sociedade e fortalecer o vínculo entre esta entidade e a população.

Desta maneira, o CRF-PR durante os anos de 2020/2021, período mais crítico de enfrentamento à pandemia, reuniu esforços, adaptou-se rapidamente às novas exigências e conseguiu entregar serviços e informações fundamentais aos farmacêuticos, conforme demonstramos nos dados a seguir.



O CRF-PR possui vários canais de comunicação com os profissionais, estabelecimentos e sociedade que, além de permitir o acesso à informação e garantir o controle social, por meio principalmente da Ouvidoria, possibilita que o usuário dos serviços possa fazer suas solicitações, obter informações técnicas, normativas e notícias da área farmacêutica. Ou seja, funcionam como base de informação sobre o serviço prestado e para divulgação das principais ações do CRF-PR.

A Ouvidoria do CRF-PR é um importante canal de comunicação entre o cidadão e a entidade, para receber sugestões, elogios, solicitações, reclamações, denúncias e sugestões de simplificação referentes aos diversos serviços prestados pelo Conselho. O sistema da Ouvidoria já passou por várias reformulações, sempre pensando na melhor forma de aprimorar este canal. As mudanças ocorridas no sistema atendeu às exigências da Lei n.º 13.460/2017, que dispõe sobre participação, proteção e defesa dos direitos do usuário dos serviços públicos da administração pública e tem ainda como objetivo garantir uma resposta rápida às manifestações, de forma transparente e imparcial, zelando pelos princípios da legalidade, impessoalidade e moralidade, resguardando o sigilo das informações.

Abaixo, demonstramos as atividades do setor no ano de 2021:

COMPARATIVO ANUAL

COMPARATIVO ANUAL	2017	2018	2019	2020	2021
Janeiro	55	38	57	51	73
fevereiro	45	51	31	76	54
março	47	48	30	126	97
abril	43	53	42	76	43
maio	39	56	49	25	181
junho	36	47	29	70	48
julho	40	50	39	63	51
agosto	59	66	38	50	63
setembro	31	53	39	52	58
outubro	53	53	37	46	71
novembro	42	54	30	65	51
dezembro	36	34	22	43	44

	2017	2018	2019	2020	2021
Média Mensal	43,83	50,25	36,92	61,92	69,50
Total no Ano	526	603	443	743	834

CANAL DE ENTRADA

CANAL DE ENTRADA	QUANTIDADE	PORCENTAGEM
Carta	4	0,5%
E-mail	349	41,8%
Fale Conosco	44	5,3%
Instagram	2	0,2%
Sistema Fala.Br	345	41,4%
Telefone	68	8,2%
WhatsApp	22	2,6%
Total	834	100%

TEMPO DE RESPOSTA

TEMPO DE RESPOSTA	
Em andamento	0
Arquivada	53
Até 1 dia	251
De 2 a 5 dias	134
De 6 a 10 dias	134
De 11 a 15 dias	94
De 16 a 20 dias	44
De 21 a 30 dias	104
Acima de 30 dias	20

Total	834
Tempo Médio de Resposta	9

CANAL DE ENTRADA - Justificativa

JUSTIFICATIVA PARA ARQUIVAMENTO	
Duplicidade de manifestação	18
Ausência de complemento pelo cidadão	19
Conteúdo sem correlação com as atividades do órgão	1
Dados insuficientes para análise	15
Total	53

TIPO DE MANIFESTAÇÃO

TIPO DE MANIFESTAÇÃO	QUANTIDADE	PORCENTAGEM
Acesso à Informação	6	0,7%
Comunicação	297	35,6%
Denúncia	177	21,2%
Elogio	11	1,3%
Reclamação	267	32,0%
Simplificação	0	0,0%
Solicitação	73	8,8%
Sugestão	3	0,4%
Total	834	100%

CIDADE COM MAIOR FREQUÊNCIA

CIDADES	802
Não identificado	23
Outro Estado	9
Total	834

CIDADE	FREQUÊNCIA
Curitiba	266
Maringá	27
Ponta Grossa	23
Foz do Iguaçu	19
Cascavel	18
Londrina	17
Ibaiti	16
Prudentópolis	15
São José dos Pinhais	15
Florestópolis	14

PERFIL DO USUÁRIO

MANIFESTANTE	Quantidade	Porcentagem
Anônimo	250	30%
CFF/CRFs	7	1%
Farmacêutico	364	44%
Prof. inscrição inativa	14	2%
Leigo/Cidadão	112	13%
Não Classificável	14	2%
Outras Instituições	28	3%
Pessoa Jurídica	45	5%
Total	834	1

PROVIDÊNCIAS

DIAS PARA APURAÇÃO	Quantidade
Até 5 dias	76
De 6 a 10 dias	30
De 11 a 20 dias	55
De 21 a 30 dias	23
De 31 a 60 dias	33
De 61 a 100 dias	30
Acima de 100 dias	18
TOTAL	265

REALIZADAS	265
Em andamento	0
Total	265
Percentual concluído	100%

ORIENTAÇÃO EM TERMO	106
Ausência	27
Auto de Infração	10
Estabelecimento Fechado	9
Ficha Complementar	16
Protocolo em Andamento	2
Inspeção Conjunta	11
Mais de um Estabelecimento	25
Não Constatado	3
Presença	46
Termo de Intimação	4
Termo Lavrado em outro pa	4
Termo Manual	2

ARQUIVADA	53
Solução Interna	496
Diligência da Fiscalização	266
Outros órgãos	14
Sem efeito	5
TOTAL	834

Para mais informações sobre ouvidoria acesse o link:

<http://ouvidoria.crf-pr.org.br/site/index>

TRANSPARÊNCIA

O CRF-PR disponibiliza em seu endereço eletrônico (www.crf-pr.org.br) o Portal Transparência, em cumprimento à Lei nº 12.527/2011 e aos Acórdãos do Tribunal de Contas da União para uma completa prestação de contas de suas atividades, tanto para a sociedade quanto os farmacêuticos.

Buscando a correta periodicidade de inclusão das informações no Portal, o CRF-PR estabeleceu internamente com os setores prazos e regras de envio de documentos produzidos a serem disponibilizados ao Setor de Comunicação para publicação no Portal.



**22.400
ACESSOS**

COMUNICAÇÃO COM AS PARTES INTERESSADAS

PUBLICIDADE

Ampliar a relação com a sociedade, inscritos, governo, estudantes e outros profissionais da saúde tendo como base os projetos de aprimoramento e valorização a respeito da profissão farmacêutica;

Desenvolver ações de comunicação que promovam a conectividade com as partes interessadas.

PORTAL DA TRANSPARÊNCIA

Atender na plenitude a Lei de Acesso à Informação (LAI) (Lei 12.527/2011);

Tornar a informação pública e aberta a todos;

Assegurar o direito fundamental de acesso à informação;

Promover a observância da publicidade como preceito geral e do sigilo como exceção.

EVENTOS

Público Interno: assegurar uma organização com equipe qualificada e comprometida com os valores institucionais;

Público Externo: ampliar a comunicação com a sociedade, registrados e instituições de ensino por meio da execução dos projetos institucionais

SITE

Conteúdo;
Interatividade;
Responsivo;
Usabilidade.

REDE SOCIAIS

Facebook;
Instagram;
Twitter;
YouTube.



SOCIEDADE



REGISTRADOS



Instituições
de Ensino

PRINCIPAIS CANAIS DE COMUNICAÇÃO

A Assessoria de Comunicação/CRF-PR é o setor responsável por realizar a atualização dos diferentes canais de comunicação (site, revista, comunicados internos, mural, e-mail marketing, SMS e outros), além de levar informações sobre as ações da instituição e do setor farmacêutico a seus públicos: interno e externo (farmacêuticos e sociedade). A seguir elencamos as principais campanhas desenvolvidas em 2021 e os principais materiais de divulgação técnicos, informativos e educativos.

Está sob a responsabilidade do setor de Assessoria de Comunicação do CRF-PR as seguintes atribuições: assessoria de imprensa; redação, revisão e aprovação de textos; atualização dos diferentes canais de comunicação do CRF-PR (mural, sites, comunicados internos); realização de atendimentos; campanhas internas e externas (para a população); revista institucional; contribuir na formulação da estratégia e dos planos de trabalho de comunicação; coordenar a redação e edição de notícias, website e demais mídias; dar suporte ao setor de eventos e gerenciar a produção de materiais gráficos; atuar no apoio à organização de congressos e outros eventos técnicos; desenvolver materiais de comunicação como folders, relatórios de atividades e boletins; atender às demandas internas de comunicação (apresentações, comunicados, conteúdos); desenvolver e manter uma plataforma virtual de interação entre os diversos públicos (mídias sociais); responder pelos processos operacionais relacionados às atividades de comunicação, incluindo a relação com os fornecedores.

>> Mais informações e outras campanhas podem ser acessadas em: www.crf-pr.org.br, Facebook/crfpr, Instagram/crfpr e Youtube/crfpr

Campanha de Valorização Profissional - Janeiro 2021 Dia Nacional do Farmacêutico



>> Matéria publicada no site do CRF-PR em 23/01/2021
<https://crf-pr.org.br/noticia/visualizar/id/8699>

Campanha “Dia Nacional do Uso Racional de Medicamentos” - 5 de Maio

NÃO ERA CURA, era fake news

Segundo um estudo da Fiocruz,
65%
das fake news envolveram curas milagrosas para a Covid-19.

FAKE NEWS: NÃO ACREDITE, NÃO DIVULGUE, NÃO COMPARTILHE

5 DE MAIO - Dia Nacional do Uso Racional de Medicamentos

NÃO ERA CURA, era fake news

O único tratamento precoce para a Covid-19 é a VACINA!

FAKE NEWS: NÃO ACREDITE, NÃO DIVULGUE, NÃO COMPARTILHE

5 DE MAIO - Dia Nacional do Uso Racional de Medicamentos

NÃO ERA CURA, era fake news

A maior ameaça da pandemia é a **desinformação**

CONFIRA A VERACIDADE DAS INFORMAÇÕES. NÃO COMPARTILHE FAKE NEWS!

5 DE MAIO - Dia Nacional do Uso Racional de Medicamentos

NÃO ERA CURA, era fake news

A **desinformação** é tão contagiosa quanto a Covid-19.

ANTES DE COMPARTILHAR, VERIFIQUE A VERACIDADE DA INFORMAÇÃO.

5 DE MAIO - Dia Nacional do Uso Racional de Medicamentos

UMA MENTIRA CONTADA MUITAS VEZES

NOTÍCIAS
MEDICAMENTO MILAGROSO CURA 90% DOS PACIENTES COM COVID-19
FAKE NEWS

NOTÍCIAS
VACINA CONTRA COVID-19 PODE REDUZIR 90%

AINDA É UMA mentira

Dúvidas sobre medicamentos?
Oriente-se com o FARMACÊUTICO!

5 DE MAIO - Dia Nacional do Uso Racional de Medicamentos

UMA MENTIRA CONTADA MUITAS VEZES AINDA É UMA mentira

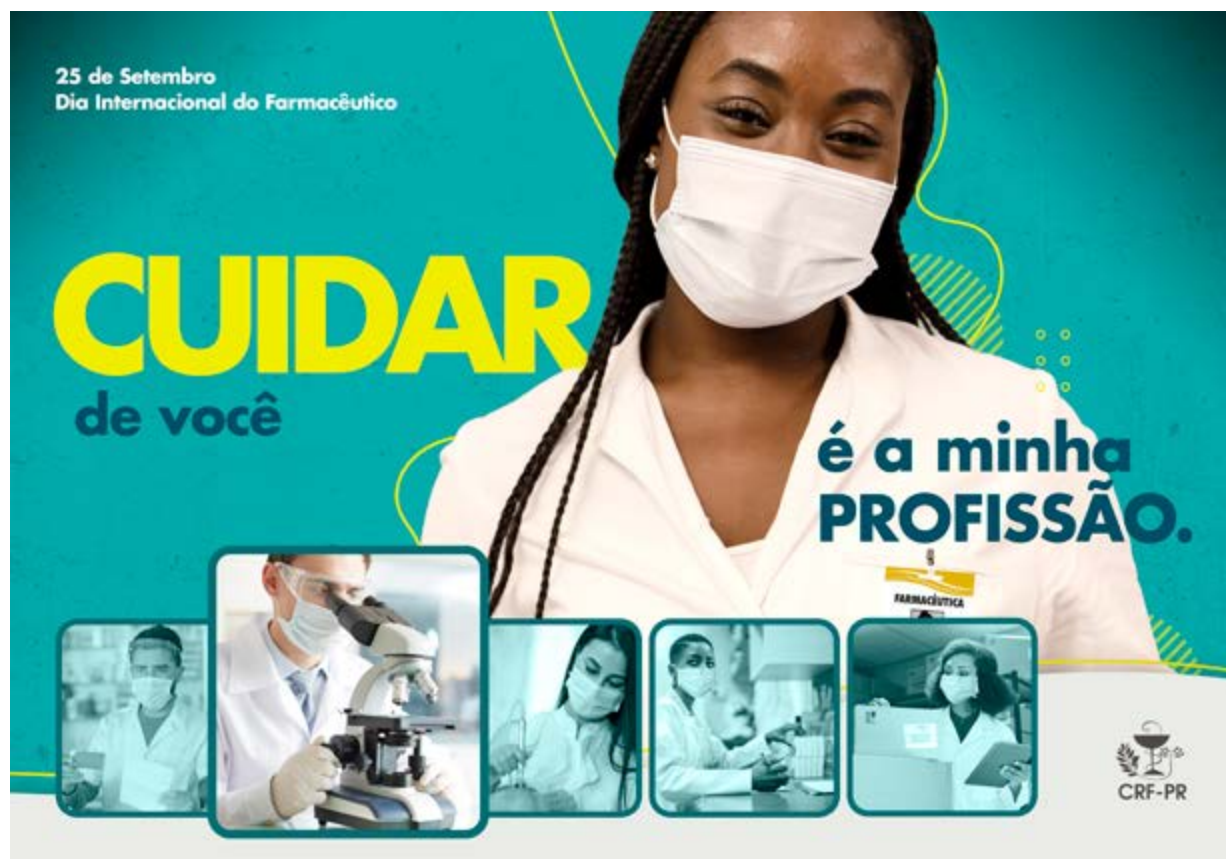
O farmacêutico é fonte segura de informações.
Não acredite em fake news!

Oriente-se com o FARMACÊUTICO!

5 DE MAIO - Dia Nacional do Uso Racional de Medicamentos

>> Matéria publicada no site do CRF-PR em 03/05/2021
<https://crf-pr.org.br/noticia/visualizar/id/8763>

Campanha de Valorização Profissional - Setembro 2021 Dia Internacional do Farmacêutico



>> Matéria publicada no site do CRF-PR em 24/09/2021

<https://crf-pr.org.br/noticia/visualizar/id/8829>

OUTRAS CAMPANHAS

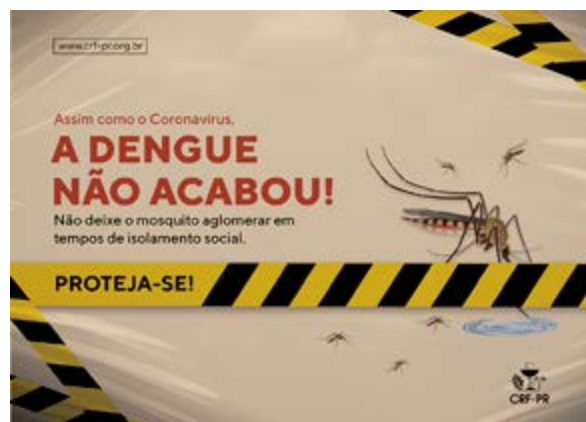
Campanha realizada em parceria com a URBS Curitiba.

VALORIZAÇÃO PROFISSIONAL



>> 1.000 cartazes distribuídos nos ônibus e terminais de Curitiba.
Divulgados: 06 a 11/09 e 13 a 18/09

DENGUE



>> 1.000 cartazes distribuídos nos ônibus e terminais de Curitiba.
Divulgados: 01/11 a 06/11

Outubro Rosa



>> 1.000 cartazes distribuídos nos ônibus e terminais de Curitiba.
Divulgados: 04/10 a 09/10

VACINA



>> 1.000 cartazes distribuídos nos ônibus e terminais de Curitiba.
Divulgados: 07 a 11/06



Campanha divulgada nas mídias sociais do CRF-PR na semana do Dia Nacional da Imunização.

CAMPANHAS ATUALIZAÇÃO CADASTRAL

>> Matéria publicada no site do CRF-PR em 28/06/2021

<https://www.crf-pr.org.br/noticia/visualizar/id/8794>



CAMPANHA - FAQ - “PERGUNTAS FREQUENTES”



CAMPANHA - CRF-PR em Casa



CAMPANHA - DIA INTERNACIONAL DA MULHER “ELAS POR ELAS”

>> Vídeo divulgado no canal do Youtube do CRF-PR

<https://crf-pr.org.br/noticia/visualizar/id/8744>



Anuidade 2021



>> Matéria publicada no site do CRF-PR em 16/01/2021
<https://crf-pr.org.br/noticia/visualizar/id/8691>

DATAS COMEMORATIVAS



ELEIÇÕES

Criação de um portal para as Eleições CRF-PR 2021 com informações sobre o processo eleitoral.



REVISTA



CRF-PR CIDADÃO - INFORMAÇÕES - DENGUE

TODOS CONTRA O
Aedes
VAMOS JUNTOS NESSA LUTA!

>> Chikungunya

É uma infecção viral, que se apresenta sob a forma aguda (com sintomas abruptos de febre alta, dor articular intensa, dor de cabeça e dor muscular, podendo ocorrer erupções cutâneas) e pode evoluir para as fases: subaguda (com persistência de dor articular) e crônica (com persistência de dor articular por meses ou anos).

>> como se transmite

A doença é transmitida pela picada da fêmea do mosquito *Aedes aegypti* infectada pelo vírus.

1/3 Fonte: <http://www.dengue.sc.gov.br/>



TODOS CONTRA O
Aedes
VAMOS JUNTOS NESSA LUTA!

>> Diagnóstico

O diagnóstico é realizado por exames laboratoriais ou pela avaliação dos sinais e sintomas apresentados e pela presença da pessoa em áreas com detecção do mosquito transmissor ou com casos de dengue nos 14 dias anteriores ao início do quadro.

SINTOMAS DO CHIKUNGUNYA

Febre Alta

Dor intensa nas articulações que pode causar limitação dos movimentos

2/3 Fonte: <http://www.dengue.sc.gov.br/>



TODOS CONTRA O
Aedes
VAMOS JUNTOS NESSA LUTA!

>> TRATAMENTO

Não existe medicamento específico contra a febre de chikungunya, mas os sintomas podem ser aliviados com o uso de remédios para dor ou febre, prescritos pelo médico.

Não devem ser usados medicamentos à base de ácido acetilsalicílico (Aspirina, Melhora, AAS) e anti-inflamatórios, pois podem aumentar o risco de hemorragias.

3/3 Fonte: <http://www.dengue.sc.gov.br/>



TODOS CONTRA O
Aedes
VAMOS JUNTOS NESSA LUTA!

>> O Aedes Aegypti

O mosquito transmissor do vírus da dengue, zika e chikungunya é o *Aedes aegypti*. Ele se caracteriza pelo tamanho pequeno, cor marrom médio e por nítida faixa curva branca de cada lado do tórax. Nas patas, apresenta listras brancas.

>> Quais são os hábitos dele?

O *Aedes aegypti* vive de 35 a 45 dias, sendo que sua alimentação, reprodução e postura dos ovos ocorre durante o dia. A atividade do mosquito ocorre preferencialmente no início da manhã e final de tarde.

1/3 Fonte: <http://www.dengue.sc.gov.br/>



TODOS CONTRA O
Aedes
VAMOS JUNTOS NESSA LUTA!

>> DENGUE

É uma infecção causada por um vírus, que apresenta quatro sorotipos diferentes, DENV1, DENV2, DENV3 e DENV4. Por isso, é possível contrair a doença até quatro vezes, já que a infecção por um sorotipo não gera imunidade para os demais.



SINTOMAS DA DENGUE

Febre Alta

Dor atrás dos olhos

Dor Muscular Intensa

2/3 Fonte: <http://www.dengue.sc.gov.br/>



TODOS CONTRA O
Aedes
VAMOS JUNTOS NESSA LUTA!

>> DENGUE - TRATAMENTO

Não existe medicamento específico contra a dengue. Os sintomas podem ser aliviados com o uso de remédios para dor ou febre, prescritos pelo médico. Para prevenir o agravamento da doença, é importante ingerir bastante líquido.

Não devem ser usados medicamentos à base de ácido acetilsalicílico (Aspirina, Melhora, AAS) e anti-inflamatórios, pois podem aumentar o risco de hemorragias.

3/3 Fonte: <http://www.dengue.sc.gov.br/>



ALCANCE E INSERÇÕES NAS PRINCIPAIS MÍDIAS (ORGÂNICAS E PUBLICITÁRIAS) DO CRF-PR

TIPO	Ano 2019	Ano 2020	Ano 2021
Acessos do portal do CRF-PR	994.452	546.678	737.228
Facebook	1.978.475 perfis alcançados	2.272.348 perfis alcançados	1.099.419 perfis alcançados
Twitter	172.277 impressões	4.600 impressões	21.789 impressões
Instagram	48.661 curtidas	66.871 curtidas	43.865 curtidas
Youtube	574.766 minutos	2.040.000 minutos	1.170.524 visualizações
Assessoria de Imprensa - Inserções em mídia espontânea	69 inserções	28 inserções	35 inserções
Televisão - inserção publicitárias	41 inserções	-	25 inserções
Rádio - inserções publicitárias	1.630 inserções	1.180 inserções	1.296 inserções
Revista - "O Farmacêutico em Revista"	5 edições	3 edições	2 edições
E-mail Marketing	43 campanhas	34 campanhas	36 campanhas disparadas

AÇÕES POLÍTICAS

>> Matéria publicada no site do CRF-PR em 23/01/2021

<https://www.crf-pr.org.br/noticia/visualizar/8858>

>> Matéria publicada no site do CRF-PR em 23/01/2021

<https://crf-pr.org.br/noticia/visualizar/id/8815>

>> Matéria publicada no site do CRF-PR em 23/01/2021

<https://www.crf-pr.org.br/noticia/visualizar/id/8775>

>> Matéria publicada no site do CRF-PR em 23/01/2021

<https://crf-pr.org.br/noticia/visualizar/8762>

>> Matéria publicada no site do CRF-PR em 23/01/2021

<https://www.crf-pr.org.br/noticia/visualizar/8852>



34 | EVENTOS

Públicos-Alvo: Farmacêuticos, acadêmicos de farmácia, acadêmicos de outros cursos da área da saúde e população geral
Nº de participantes: 7.920



3 | PROJETO SOCIAIS

Públicos-Alvo: população carente.
Itens doados: Doação de leite para 110 famílias de Londrina/PR.



EAD

R.O. Manipulação*
Número de participantes: 15

R.O. Farmácia Hospitalar*
Número de participantes: 36

R.O. Farmácia Comunitária*
Número de participantes: 67

1º Ciclo de formação para farmacêuticos
Número de participantes: 3

Metrologia na Área Farmacêutica
Número de participantes: 16

** R.O. - Reunião de Orientação*

GRUPOS TÉCNICOS DE TRABALHO DO CRF-PR

ATIVIDADES ADMINISTRATIVAS DESENVOLVIDAS

- Assistência Farmacêutica no Serviço Público

Participação em reuniões e elaboração de contribuições para a consulta pública 01/2021 do Conselho Federal de Farmácia.

- Estética

Participação na Live “Atuação do Farmacêutico na Saúde Estética” promovida pelo CRF-PR.

- Educação

Elaboração de resposta relativa a análise sobre suficiência e enquadramento de parte da carga horária de Residência Multiprofissional em Saúde da Mulher, no Setor de Quimioterapia, ao disposto na Res. CFF 640/2017, Artº 1º, §1º, alínea d, para habilitação na área de Farmácia Oncológica.

- Farmácia Comunitária

Participação em reuniões e elaboração de contribuições para a consulta pública 1046/2021, a qual trata sobre a Revisão da Portaria SVS/MS nº 344/98. Revisão e sugestões sobre a Minuta de Deliberação sobre o Formulário de Orientação de Responsabilidade Técnica - Forte. Participação em reuniões e elaboração de contribuições para a consulta pública 01/2021 do Conselho Federal de Farmácia.

- Farmácia Hospitalar e Clínica

Revisão e sugestões sobre a Minuta de Deliberação sobre o Formulário de Orientação de Responsabilidade Técnica - Forte. Participação em reuniões e elaboração de contribuições para a consulta pública 01/2021 do Conselho Federal de Farmácia.

- Farmácia com Manipulação

Revisão e sugestões sobre a Minuta de Deliberação sobre o Formulário de Orientação de Responsabilidade Técnica - Forte.

- Práticas Integrativas e Complementares

Participação em reuniões e elaboração de contribuições para a consulta pública 01/2021 do Conselho Federal de Farmácia.

- Vigilância Sanitária

Revisão e sugestões sobre a Minuta de Deliberação sobre o Formulário de Orientação de Responsabilidade Técnica - Forte.

ATIVIDADES DEPARTAMENTO TÉCNICO CIENTÍFICO (DTEC)

JANEIRO

14 - Participação na Reunião do Comitê Municipal de Resposta às Emergências em Saúde Pública (COMRESP) referente à vacinação contra o SARS-CoV-2.

20 - Entrevista para o site Plural. Tema: Consumo de medicamentos sujeitos a controle especial em 2020.

FEVEREIRO

10 - Participação na reunião do Conselho Estadual de Políticas Públicas sobre Drogas.

25 - Apresentação na plenária das atividades desenvolvidas pelo DTEC durante a pandemia (2020).

MARÇO

09 - Participação na Reunião do Comitê Municipal de Resposta às Emergências em Saúde Pública (COMRESP).

10 - Participação na reunião do Conselho Estadual de Políticas Públicas sobre Drogas.

10 - Participação na Reunião do Conselho Municipal de Saúde.

16 - Entrevista para TV Record News (Rede Mundial). Tema: Rendesivir.

ABRIL

13 - Participação na Reunião do Comitê Municipal de Resposta às Emergências em Saúde Pública (COMRESP).

14 - Participação na Reunião do Conselho Municipal de Saúde.

MAIO

5 - Participação no Webinar: A era dos 3 Cs: COVID-19, caos na saúde e crise sanitária. Tema: Uso racional de medicamentos durante a pandemia.

5 - Participação na Reunião da Comissão Temática (Vigilância em Saúde) do Conselho Municipal de Saúde.

12 - Participação na Reunião do Conselho Municipal de Saúde.

JUNHO

2 - Participação na Reunião da Comissão Temática (Vigilância em Saúde) do Conselho Municipal de Saúde.

17 - Apresentação do Boletim CIM Formando 2/2021 sobre “Estabilidade de medicamentos utilizados em ventilação mecânica” na plenária do CRF-PR.

JULHO

7 - Participação na Reunião da Comissão Temática (Vigilância em Saúde) do Conselho Municipal de Saúde.

15 - Apresentação da 7ª edição do “Manual para a dispensação de medicamentos sujeitos a controle especial” na plenária do CRF-PR.

AGOSTO

4 - Participação na Reunião da Comissão Temática (Vigilância em Saúde) do Conselho Municipal de Saúde.

11 - Participação na Reunião do Conselho Municipal de Saúde.

19 - Palestra sobre o CIM para alunos da UniBrasil.

19 - Apresentação sobre “Venda de medicamentos pela internet e marketplace” na plenária do CRF-PR.

25 - Participação na reunião de apresentação do Termo de Compromisso para operacionalização do sistema de logística reversa de medicamentos domiciliares de uso humano e veterinário no Estado do Paraná.

SETEMBRO

1 - Participação na Reunião da Comissão Temática (Vigilância em Saúde) do Conselho Municipal de Saúde.

15 - Participação como mediador no Webinar em celebração ao Dia Internacional do Farmacêutico. Tema: Farmacêutico Clínico, Gestor e Empreendedor: Você está preparado? Exibido em 23/9/2021 no canal do Youtube do CRF-PR.

15 - Participação na Reunião do Conselho Municipal de Saúde.

20 - Participação no II Mês Acadêmico de Farmácia da UEL com a palestra “Novas tecnologias na área farmacêutica” via Google Meet.

OUTUBRO

06 - Participação na Reunião da Comissão Temática (Vigilância em Saúde) do Conselho Municipal de Saúde.

13 - Participação na Reunião do Conselho Municipal de Saúde.

21 - Apresentação sobre a Consulta Pública 1/2021 do CFF, que trata da inscrição de técnicos de farmácia, na plenária do CRF-PR.

27 - Participação na reunião sobre o Termo de Compromisso para operacionalização do sistema de logística reversa de medicamentos domiciliares de uso humano e veterinário no Estado do Paraná.

NOVEMBRO

03 - Participação em evento promovido pelo Sindivet-PR em comemoração ao Dia Mundial da Saúde Única no Auditório do SENAC -

04 - Palestra sobre Ética e Bioética para alunos da Uniguaçu

10 - Participação na Reunião do Conselho Municipal de Saúde.

23 - Participação em reunião virtual com o GTT de Estética, Departamento de Ética e Diretoria sobre denúncias recebidas de farmacêuticos estetas.

26 - Participação em reunião com a Secretaria Municipal de Saúde de Curitiba sobre o projeto “Sífilis Não”.

DEZEMBRO

13 - Entrevista para o site R7 sobre uso de anti-inflamatórios.

14 - Participação no Encontro Nacional dos Grupos de Trabalho de Estética do Sistema CFF/CRFs pelo Teams.

MODELO DE PRESTAÇÃO DE SERVIÇOS CRF-PR

<p>PARCEIROS-CHAVE</p> <ul style="list-style-type: none"> - Sociedade; - Registrados; - Instituições de Ensino; - Associações; - Sindicato dos farmacêuticos; - Governo. 	<p>ATIVIDADE-CHAVE</p> <ul style="list-style-type: none"> - Governança: mecanismos de liderança, estratégia, transparência e prestação de contas - Finalísticas: normatização, registro, orientação, finalização e julgamento; - Gestão: finanças, administrativo, tecnologia da informação e comunicação, pessoas e relações institucionais; - Monitoramento e melhoria: inovação, controle interno, riscos e conformidade. 	<p>PROPOSTA-CHAVE</p> <ul style="list-style-type: none"> - Zelar pelo registro de profissionais e empresas; - Zelar pela preservação da ética e a habilitação técnica adequada para o exercício profissional; - Fiscalizar, defender e disciplinar o exercício da atividade profissional; - Resguardar o interesse público; - Focar o propósito da organização em resultados para cidadãos e usuários dos serviços; 	<p>RELACIONAMENTO COM CLIENTES</p> <ul style="list-style-type: none"> - Orientação e Suporte; - Serviços Digitais; - Pesquisa de Satisfação; - Pesquisa de Percepção; - Ouvidoria. 	<p>PARCEIROS-CHAVE</p> <ul style="list-style-type: none"> - Sociedade; - Registrados; - Instituições de Ensino.
<p>RECURSOS-CHAVE</p> <ul style="list-style-type: none"> - Capital Humano; - Capital Intelectual; - Capital Financeiro; - Capital Manufaturado; - Capital Social e de Relacionamento. 	<p>CANAIS</p> <ul style="list-style-type: none"> - Publicidade; - Site; - Eventos; - Portal Transparência; - Newsletter; - Redes Sociais. 			
<p>PARCEIROS-CHAVE</p> <ul style="list-style-type: none"> - Pessoal; - Material de Consumo; - Serviços de terceiros; - Investimentos. 	<p>FONTES DE RECEITA</p> <ul style="list-style-type: none"> - Anuidade; - Taxa de Serviços; - Multa Ética; - Multa por infração; - Receita de Aplicações financeiras. 			



CAPÍTULO 02

**RISCOS, OPORTUNIDADES, PERSPECTIVAS
E DESAFIOS**

Principais ações e oportunidades que trouxeram resultados positivos para a classe farmacêutica:

- Lei 13.021/14 que consolidou a farmácia como estabelecimento de saúde;
- Envolvimento do Conselho Federal de Farmácia em pesquisas e parcerias com instituições e órgãos públicos;
- Aproximação do CRF-PR com os órgãos públicos (PROCON, Vigilância Estadual de Saúde, Secretaria do Estado da Saúde, Ministério Público, Assembleia Legislativa Estadual e outros);
- Ampla divulgação de informações técnicas e para a sociedade em mídias sociais, rádios, jornais e TVs;
- Múltiplas áreas de atuação do farmacêutico no cuidado da saúde da população.

Perspectivas e desafios:

- Garantir a presença de farmacêutico ético, habilitado e capacitado nas diferentes áreas de atuação da profissão farmacêutica no atendimento ao cidadão;
- Ser transparente, mantendo a sociedade informada acerca das decisões tomadas e dos riscos envolvidos;
- Garantir que o CRF-PR atue de forma responsável com a sociedade e com os farmacêuticos;
- Ter clareza acerca de quais os serviços efetivamente são prestados para os usuários (farmacêuticos) e o cidadão, mantendo o foco nesse propósito;
- Envolver as partes interessadas nas diversas ações que o CRF-PR promove e manter uma comunicação clara;
- Garantir e certificar-se de que os usuários recebam serviços de qualidade;
- Disponibilizar estrutura de orientação, apoio e informação de qualidade;
- Atuar efetivamente no aprimoramento das diretrizes curriculares do ensino farmacêutico;
- Viabilizar a inserção do Sistema CFF/CRFs nos fóruns de debate político/legislativo.

No ano de 2021, ainda com o enfrentamento da pandemia, o CRF-PR seguiu com o sistema de teletrabalho com os colaboradores administrativos, viabilizou a realização de vários serviços de forma online como, o ingresso e alteração de horário ou modalidade de responsabilidade técnica através da ferramenta CRF-PR em casa e outros recebimentos de documentos de forma eletrônica. Para que a entidade estivesse mais próxima de seus públicos, intensificou a realização de lives periódicas para o aprimoramento e atualização dos registrados e acadêmicos de farmácia. Prioritariamente, o Conselho enfatizou a atividade fiscalizatória no Estado por meio de ações proativas e reativas, parcerias com outras organizações públicas que exercem poder de polícia, campanhas publicitárias de reconhecimento e valorização da profissão, acesso irrestrito e permanente a conteúdos técnicos de qualificação profissional da atividade farmacêutica, bem como a renovação da parceria com o CRF-SP para acesso à Academia Virtual de Farmácia. Outro ponto de grande relevância para o CRF-PR foi o de garantir excelência e agilidade no atendimento remoto, como serviço público federal delegado pela União.

GESTÃO DE RISCOS

PRINCIPAIS RISCOS	MITIGAÇÃO
Decisões judiciais que conflitam com a atividade de fiscalização.	Difundir informações, atividades e posicionamentos do Sistema CFF/CRFs junto à sociedade e aos públicos estratégicos.
Conflito com outros órgãos quanto a atribuição da Fiscalização do exercício profissional.	Atuar junto às instâncias legislativas (federal, estadual e municipal) e judiciário a fim de esclarecer os papéis e responsabilidades do farmacêutico.
Morosidade nos processos de aquisições ou contratações.	Continuar promovendo o mapeamento e a uniformização de processos e procedimentos com o objetivo de aumentar a performance das aquisições ou contratações.
Formação de novos farmacêuticos sem o devido preparo para a atual realidade da saúde.	Intensificar a realização de eventos com o objetivo de promover atualização profissional, bem como envolver os acadêmicos do CRF-PR Junior e as Instituições de ensino superior (IES) em ações educativas colaborando para a formação dos futuros profissionais.
Falta de recursos financeiros para inovações, aquisições e ampliação tecnológica.	<ul style="list-style-type: none">- Continuar a otimização no uso de recursos por meio de serviços digitais;- Continuar as parcerias entre Conselhos Regionais de Farmácia e outros órgãos de fiscalização profissional.



CAPÍTULO 03

GOVERNANÇA, ESTRATÉGIA E ALOCAÇÃO DE RECURSOS

O Conselho Regional de Farmácia do Estado do Paraná (CRF-PR), a partir de seu Mapa Estratégico, tem buscado aprimorar o sistema de Governança e Gestão com o propósito de melhorar o desempenho organizacional, contribuir para a redução dos riscos, alinhar as ações à estratégia do Sistema CFF/CRFs e prestar contas das atividades desenvolvidas para a sociedade, baseada nos princípios da transparência, ética, eficiência, integridade, equidade e *accountability* (prestação de contas - a função *accountability* nas empresas é incentivar a cultura da proatividade e do comprometimento com resultados mais satisfatórios e processos mais eficientes). O planejamento do CRF-PR foi constituído por 15 Objetivos Estratégicos (OE) para o período de 2020/2021, conforme demonstrado no Mapa Estratégico a seguir:

SOCIEDADE		
Ética Transparência Comprometimento Efetividade Unicidade e integração		
OE 1 - Proporcionar serviços ágeis e efetivos		OE 2 - Proporcionar serviços ágeis e efetivos
PROCESSOS INTERNOS		
Comprometimento com a atividade financeira		
OE 3 - Promover a gestão do atendimento ao farmacêutico com agilidade e presteza	OE 4 - Aprimorar a capacitação e orientação técnica aos profissionais	OE 5 - Assegurar a regulamentação para o exercício ético-profissional nos cuidados em saúde da população
OE 6 - Promover a fiscalização de forma a garantir a efetiva assistência farmacêutica em todas as áreas de atuação profissional		
PROCESSOS DE APOIO		
OE 7 - Uniformizar e aperfeiçoar a gestão por processos e de riscos	OE 8 - Aprimorar a capacitação e orientação técnica dos farmacêuticos para o melhor exercício da profissão nas mais diversas áreas de atuação	OE 9 - Desenvolver e aperfeiçoar instrumentos de transparência e controle social
OE 10 - Implementar parcerias com centros de ensino e com setores da sociedade na capacitação do farmacêutico em prol da saúde do paciente	OE 11 - Assegurar tecnologia para os objetivos estratégicos da instituição melhor exercício da profissão nas mais diversas áreas de atuação	OE 12 - Promover gestão da liderança com equipe comprometida e integrada, alinhamento entre os processos, pessoas e tecnologia, assegurando resultados de excelência
APRENDIZADO E CRESCIMENTO		
OE 13 - Assegurar uma organização com equipe qualificada e comprometida com os valores institucionais	OE 14 - Assegurar a eficácia no relacionamento e comunicação com a sociedade	OE 15 - Promover a inter-relação entre o CRF-PR e os estudantes do curso de farmácia em prol dos cuidados em saúde a população

PROPOSTA DE VALOR CRF-PR

PROPOSIÇÃO DE VALOR

- Atualização cadastral;
- Emissão de boletos;
- Consultas Profissionais;
- Consulta Responsabilidade Técnicas;
- Certidão Negativa de débitos;
- Certidão de Regularidade Técnica;
- Baixa de Responsabilidade Técnica;
- Comunicado ou justificativa de ausência;
- Perfil de assistência técnica;
- Orientação técnica;
- Impressão dos termos de inspeções realizadas;
- Relatório dos protocolos realizados;
- Portal de Transparência;
- Ouvidoria.

Auferidos:

- Facilidade de acesso;
- Agilidade no atendimento;
- Serviços online;
- Atualização profissional;
- Maior interação;
- Interesses representados.

- Percepção de valor enquanto registrado;
- Transparência na gestão;
- Serviços online e presencial;
- Capacitação orientativa;
- Assegurar a ética profissional;
- Garantir a inserção no mercado de trabalho de profissionais habilitados e que prestem serviços de qualidade à sociedade;
- Comunicação com a sociedade e os profissionais.

Trabalhos a serem feitos:

- Focar no desenvolvimento das atividades finalísticas: (registrar, orientar, normatizar, fiscalizar e julgar);
- Agilidade no atendimento - online e presencial;
- Promoção de eventos de atualização profissional;
- Garantir que a gestão atenda os princípios da legalidade, transparência, eficiência e probidade.

CADEIA DE VALOR

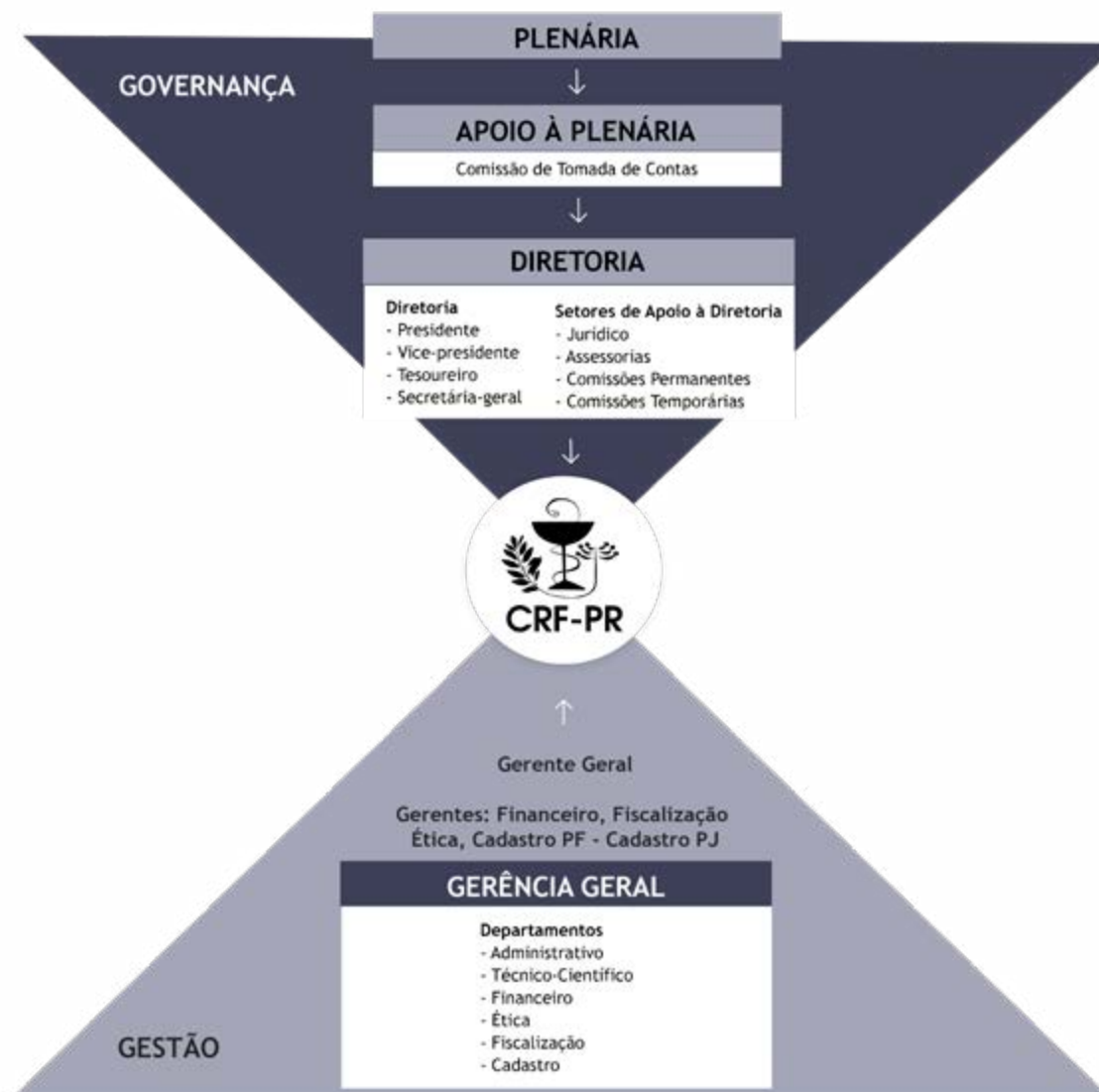
A cadeia de valor representa as funções primárias do CRF-PR: Registro, Fiscalização, Normatização, Orientação e Julgamento e sua relação com o farmacêutico, sociedade e parceiros, com foco principal na proteção da saúde da população.

Cadeia de valor finalística	Valor Agregado
Gestão de Registro	Proporcionar serviços ágeis e efetivos
Gestão da Fiscalização	Promover a fiscalização de forma a garantir efetiva assistência farmacêutica em todas as áreas de atuação profissional
Gestão da Ética e Normatização	Assegurar a regulamentação para o exercício ético-profissional nos cuidados em saúde da população
Gestão de Orientação	Aprimorar a capacitação e orientação técnica aos profissionais e assegurar a eficácia no relacionamento e comunicação com a sociedade
Solução de Tecnologia da informação	Assegurar tecnologia para os objetivos estratégicos da instituição
Relacionamento Institucional	Implementar parcerias com centros de ensino e com setores da sociedade na capacitação do farmacêutico em prol da saúde do paciente
Inter-relação com Estudantes do Curso de Farmácia	Promover a inter-relação entre o CRF-PR e os estudantes do curso de farmácia em prol da saúde da população
Gestão de Pessoas	Promover gestão da liderança, com equipe comprometida e integrada, com alinhamento entre processos, pessoas e tecnologia, assegurando resultados de excelência e assegurar uma organização de equipe qualificada e comprometida com os valores institucionais



O CRF-PR é uma entidade de fiscalização profissional que preza pela transparência, eficiência, impessoalidade, ética, inovação, qualidade, integridade, profissionalismo e comprometimento com a saúde da população.

O sistema de Governança e Gestão do CRF-PR é representado pelo diagrama seguinte:



INSTÂNCIAS DE GOVERNANÇA

O **Plenário** do CRF-PR é composto pela Diretoria e mais 14 Conselheiros Regionais, sendo 03 Suplentes, esta é a instância maior de decisões, sua atribuição é deliberar sobre assuntos de interesse do Conselho, pertinentes à honra e autonomia da entidade e aos direitos dos farmacêuticos; registro e cancelamento no quadro do Conselho; julgamento de casos disciplinares e demais assuntos da competência do Regional.

A **Diretoria** é composta pela Presidente, Vice-presidente, Diretor-Tesoureiro, Diretora-Secretária Geral responsáveis por dirigir a Entidade de acordo com as leis em vigor e o Regimento, administrar o patrimônio e impor o cumprimento das Resoluções e Instruções do Conselho Federal de Farmácia e do CRF-PR, bem como a realização de tudo que possa concorrer para cumprimento das atividades finalísticas, adotando providências nos casos urgentes.

A **Comissão de Tomada de Contas** é composta por três Conselheiros efetivos, a quem compete examinar toda a documentação contábil do CRF-PR; emitir parecer sobre o orçamento; emitir parecer sobre as Despesas Extraordinárias, sobre os Balanços Mensais, os Balanços Trimestrais, a Prestação de Contas, a Proposta Orçamentária e os Créditos Suplementares do Conselho Regional e emitir parecer sobre o balanço do exercício financeiro e apresentar ao Plenário para aprovação.

As **instâncias internas** de apoio são: **Gerência-Geral, demais Gerências, Assessorias, Setor Jurídico, Setor de TI (Tecnologia da Informação), Ouvidoria e Comissões Internas do CRF-PR.** Este núcleo é responsável pelo bom andamento da gestão administrativa da entidade como, **idealizar sistema de controle interno dos trabalhos realizados pelos setores, além de executar as atividades** contábil, financeira, orçamentária, operacional e patrimonial; na produção de relatórios gerenciais a serem disponibilizados ao plenário e à diretoria para tomada de decisão, bem como no apoio às atividades do controle externo exercidas pelo Tribunal de Contas da União (TCU) e também pela consolidação e disponibilização do Relatório de Gestão (para o CFF).

A **Gestão do CRF-PR** é estruturada conforme disposto no organograma e os responsáveis pelos setores têm a incumbência de executarem as ações planejadas **envolvendo estratégias, políticas, processos e procedimentos que foram estabelecidos pelo órgão, assim, preocupa-se com a eficácia (cumprir as ações prioritizadas) e a eficiência das ações (realizar as ações da melhor forma possível, em termos de custo-benefício).**

INSTÂNCIAS EXTERNAS DE GOVERNANÇA

O **Tribunal de Contas da União** é responsável pela fiscalização (prestação de contas), pelo controle e pela regulação das atividades finalísticas desenvolvidas pelo Conselho Profissional.

O **Conselho Federal de Farmácia** é responsável pela supervisão das atividades, pela avaliação, pela auditoria e pelo monitoramento independente, e, havendo disfunções ou desvio de finalidade, pela comunicação dos fatos às instâncias superiores de governança.

ATUAÇÃO DA UNIDADE DE AUDITORIA INTERNA

O CRF-PR não dispõe em sua estrutura organizacional de Auditoria Interna, entretanto, o Conselho Federal de Farmácia, realiza periodicamente auditorias, emitindo **certificação com parecer**, cujo foco é avaliar os setores: administrativo, financeiro, orçamentário, patrimonial e operacional, e avalia a gestão da entidade, de acordo com a legislação

aplicável aos Conselhos. Devido a pandemia não ocorreu o processo de auditoria do Conselho Federal de Farmácia (CFF). Porém a Comissão Permanente de Tomada de Contas do CRF-PR emitiu os pareceres das análises das contas do CRF-PR, publicadas em: transparencia.crf-pr.org.br

FUNÇÕES DA GOVERNANÇA E GESTÃO DO CRF-PR

Funções de Governança: Definir o direcionamento estratégico, supervisionar a gestão, envolver as partes interessadas, gerenciar riscos estratégicos, gerenciar os conflitos internos, avaliar e auditar o sistema de gestão e controle, promover a accountability (prestação de contas e responsabilidades) e a transparência e acompanhar e supervisionar as atividades finalísticas do CRF-PR (registro, normatização, orientação, fiscalização e julgamento ético).

Funções de Gestão: Implementar programas que garantam a conformidade com as regulamentações vigentes, revisar e reportar os progressos das ações, garantir a eficiência ter a comunicação com as partes interessadas e manter o controle e a melhoria contínua dos processos e serviços do CRF-PR. Quanto aos Controles Internos, são procedimentos adotados para assegurar a salvaguarda da gestão financeira, orçamentária e patrimonial do CRF-PR.

Os principais mecanismos de controle interno estabelecidos pelo CRF-PR são:

- **Estabelecer responsabilidades:** quando existe um responsável por cada tarefa, facilita o gerenciamento da execução das atividades e torna possível determinar a responsabilidade e mitigar erros;
- **Procedimentos documentados:** todas as atividades, principalmente os registros contábeis das transações, devem ser documentadas, desta forma é possível verificar a procedência dos procedimentos e evitar fraudes;
- **Autorização de transação:** este princípio preconiza que qualquer procedimento de serviço/aquisição de produtos/pagamentos, entre outros, só podem ser realizados após a autorização pelo responsável do setor, gerência e gerência geral;
- **Segregação de funções:** este é um processo fundamental para garantir transparência, equidade e qualidade das operações. O objetivo é dividir, entre os vários agentes envolvidos, a responsabilidade pela aprovação, execução e controle do processo, de modo que nenhuma pessoa possa ter completa autoridade sobre uma parcela significativa de qualquer transação;
- **Supervisão das operações:** essa prática garante que as atividades sejam executadas de acordo com objetivos do CRF-PR, além de diminuir a probabilidade de desfalques;
- **Controles físicos:** a adoção desta atividade permite realizar um melhor controle de danos. O CRF-PR se preveniu da seguinte forma: instalação de alarmes, câmeras de vídeo de segurança, senhas em computadores, programas de backup, sistema de contingência e outros para garantir segurança na prestação de serviços. Com a implantação do trabalho remoto, o acesso ao sistema do CRF-PR foi reforçado.



O Conselho Regional de Farmácia do Estado do Paraná, a partir do seu Mapa Estratégico, tem buscado aprimorar o sistema de Governança e Gestão em busca do aperfeiçoamento dos mecanismos de liderança, estratégia e controle colocando em prática para avaliar, direcionar e monitorar a gestão, com o objetivo de conduzir as políticas institucionais e prestação de serviços de interesse da sociedade e registrados.

PLENÁRIA

DIRETORIA/GERÊNCIA GERAL



1ª Linha de Defesa

- Departamento Administrativo
- Departamento Técnico Científico
- Departamento Financeiro
- Departamento Ética
- Departamento Fiscalização
- Departamento Cadastro
- Secretaria

2ª Linha de Defesa

- Ouvidoria

3ª Linha de Defesa

- Comissão de Tomada de Contas
- Departamento Jurídico

1ª LINHA DE DEFESA

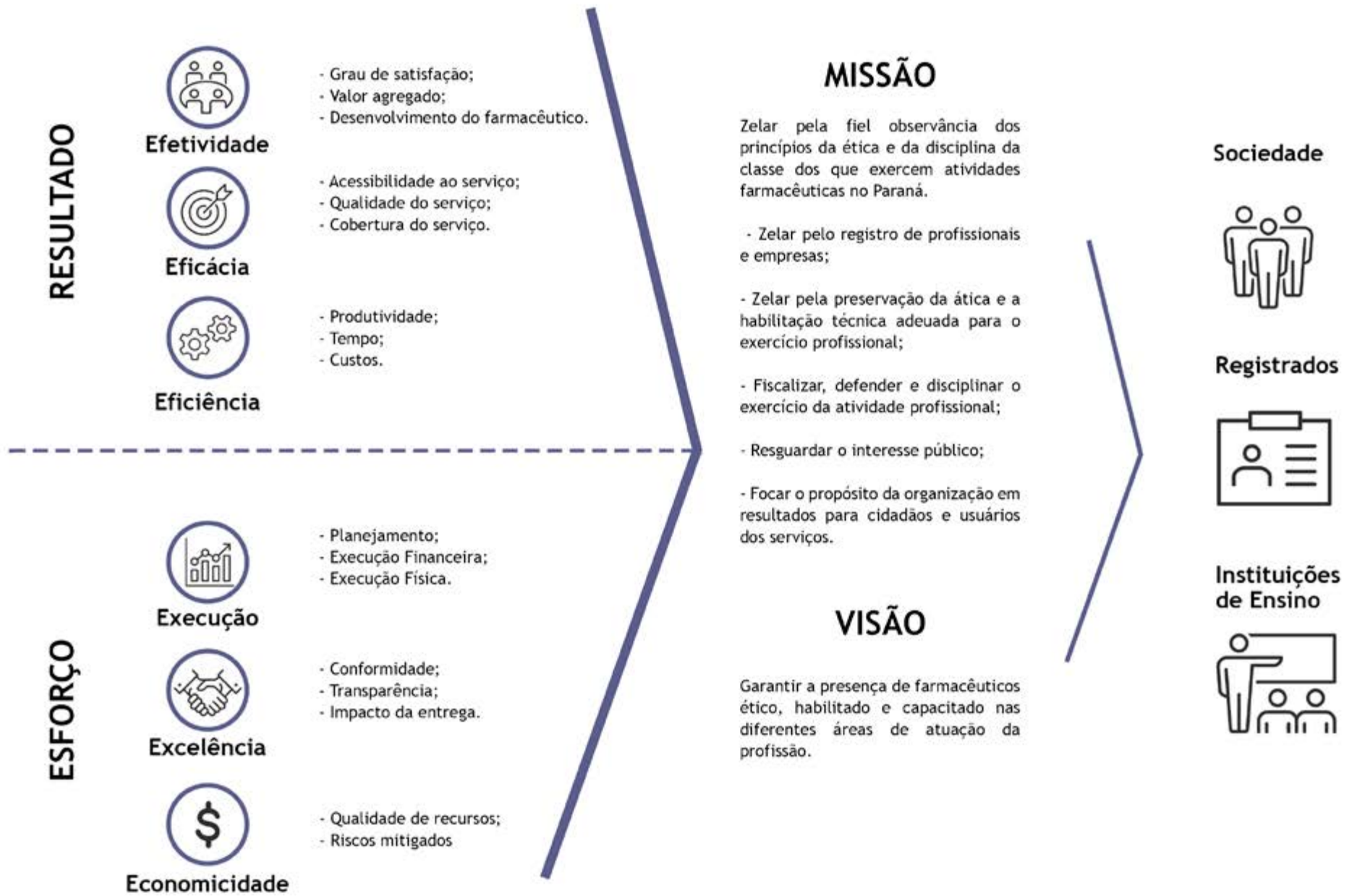
A nossa 1ª linha de defesa, de controle operacional, seguindo as normas legais, as Resoluções do CFF e Deliberações do CRF-PR é desempenhada pelos colaboradores e Conselheiros, distribuídos conforme a estrutura organizacional do CRF-PR. Trata-se da prática de *compliance* e de atribuições/responsabilidades específicas de cada departamento, capazes de emitir à diretoria manifestações e diretrizes técnicas de ação interna.

2ª LINHA DE DEFESA

A atual diretoria do CRF-PR considera os controles internos, como os canais de Transparência e a Ouvidoria, como elementos essenciais à consecução dos objetivos e para o cumprimento da missão do CRF-PR, de modo a contribuir para o alcance dos resultados planejados, bem como a estrita observância à legislação e regulamentos aplicáveis à entidade. Enquanto um apresenta um raio X de toda a sua atuação, planejamento, investimento e retorno à sociedade, o outro canal possibilita o acesso para todos. A Ouvidoria é uma grande aliada para a construção de políticas de gestão, é uma importante ferramenta de comunicação entre a população e a instituição. Por meio de seus relatórios é possível que os gestores identifiquem os problemas e as deficiências. Desse modo, é possível promover as mudanças necessárias para ajustar o serviço público à qualidade desejada e pleiteada.

3ª LINHA DE DEFESA

A realização de controles internos, seja ela procedida pela Comissão Permanente de Tomada de Contas e pela Auditoria do CFF, garante a confiabilidade das informações financeiras produzidas, bem como a qualidade e transparência de tais informações, obtendo-se a aprovação das contas. Ao Setor Jurídico cabe toda a responsabilidade de representar o CRF-PR tanto na esfera da Justiça Federal como na Justiça Estadual em ações promovidas contra a entidade, execuções fiscais, audiências trabalhistas, emissão de pareceres técnicos diversos que norteiam as ações da diretoria, comissão de licitação, entre outras frentes.



RESULTADO



Efetividade

- Grau de satisfação;
- Valor agregado;
- Desenvolvimento do farmacêutico.



Eficácia

- Acessibilidade ao serviço;
- Qualidade do serviço;
- Cobertura do serviço.



Eficiência

- Produtividade;
- Tempo;
- Custos.

ESFORÇO



Execução

- Planejamento;
- Execução Financeira;
- Execução Física.



Excelência

- Conformidade;
- Transparência;
- Impacto da entrega.



Economicidade

- Qualidade de recursos;
- Riscos mitigados

MISSÃO

Zelar pela fiel observância dos princípios da ética e da disciplina da classe dos que exercem atividades farmacêuticas no Paraná.

- Zelar pelo registro de profissionais e empresas;
- Zelar pela preservação da ética e a habilitação técnica adequada para o exercício profissional;
- Fiscalizar, defender e disciplinar o exercício da atividade profissional;
- Resguardar o interesse público;
- Focar o propósito da organização em resultados para cidadãos e usuários dos serviços.

VISÃO

Garantir a presença de farmacêuticos ético, habilitado e capacitado nas diferentes áreas de atuação da profissão.

Sociedade



Registrados



Instituições de Ensino



Ações Estratégicas

O que norteou o plano de ação de 2021 do CRF-PR foram as premissas de sua missão, visão e valores de acordo com os objetivos estratégicos.

A gestão priorizou em 2021 investir em tecnologia da informação assegurando a evolução e ampliação de novos serviços on-line, que proporcionou serviços ágeis e eficientes aos usuários. Além disso, tornou os processos e serviços mais sustentáveis e proporcionou uma melhor comunicação entre o usuários e o CRF-PR. Quanto a fiscalização, durante a pandemia, foi priorizado ações em estabelecimentos que exploram atividades onde é necessária a atuação do farmacêutico, utilizando a tecnologia da informação para análise de dados (cadastral, fiscalização e outros). Além da apuração e atuação de forma efetiva em todas as denúncias recebidas.

O setor de fiscalização apresentou dados que comprovam a atuação eficaz e necessária da entidade para a efetiva proteção da sociedade.

O CRF-PR oportunizou treinamento e capacitação para seus funcionários com o objetivo de aprimorar e acompanhar as mudanças na legislação, qualificando assim, os serviços prestados e fortalecendo as habilidades pessoais dos conselheiros e empregados. Alinhado com políticas de transparência e o compromisso de levar informações confiáveis aos seus públicos-alvo, o CRF-PR priorizou a ampla divulgação das ações desenvolvidas pela entidade em suas mídias sociais e outros meios de comunicação oficiais como forma de prestação de contas aos profissionais e a sociedade.

Com foco na redução da inadimplência, O CRF-PR utilizou os meios digitais, como, envio de e-mail marketing e avisos nas mídias sociais, para comunicar datas de vencimento da anuidade, oportunizando ao profissional/estabelecimento efetuar o pagamento com os descontos concedidos. Também, visando a recuperação de créditos vencidos, foram realizadas ações de cobrança de débitos em fase administrativa por meio do envio de correspondências.

DIRETRIZ ESTRATÉGICA

Ser reconhecida pela atuação articulada e influente na assistência farmacêutica, percebida como instituição de excelência e de fomento da prática profissional.

OBJETIVO ESTRATÉGICO: assegurar a assistência farmacêutica plena

AÇÕES ESTRATÉGICAS:

- Manter a fiscalização em estabelecimentos que explorem atividades farmacêuticas;
- Oferecer aprimoramento, orientação e capacitação técnica aos profissionais farmacêuticos;
- Assegurar a eficácia no relacionamento e comunicação com a sociedade;
- Promover a inter-relação entre o CRF-PR e os acadêmicos dos cursos de Farmácia do Paraná;
- Promover a assistência farmacêutica integral no Estado do Paraná.

OBJETIVO ESTRATÉGICO: desempenho da execução orçamentária

AÇÕES ESTRATÉGICAS:

- Executar o Planejamento Orçamentário.

OBJETIVO ESTRATÉGICO: instrumentos de transparência e acesso à informação

AÇÕES ESTRATÉGICAS:

- Aperfeiçoar ferramentas de transparência;
- Ouvidoria.

OBJETIVO ESTRATÉGICO: proporcionar serviços ágeis e efetivos

AÇÕES ESTRATÉGICAS:

- Assegurar uma equipe qualificada e comprometida com os valores institucionais;
- Promover gestão do atendimento com agilidade e presteza no site da instituição.

ESTRATÉGIA E DESEMPENHO

O CRF-PR mesmo diante da crise causada pela continuação da pandemia da COVID-19, em 2021, a gestão administrativa concentrou esforços no sentido de aplicar os recursos financeiros de acordo com as reais necessidades e com os objetivos estratégicos traçados, para obter o desempenho desejado pela gestão.

Em nenhum momento o CRF-PR interrompeu suas atividades regulares (Sede e Seccionais), tais como o registro dos profissionais e empresas, a cobrança da anuidade, os eventos, as diligências da Fiscalização, a continuidade das execuções fiscais, dentre outras ações. Adotamos todas as recomendações governamentais e sanitárias. O CRF-PR também deu continuidade à prestação dos serviços públicos, de forma inovadora, moderna, mais tecnológica e voltada ao atendimento remoto.

Nessa toada, passamos a observar o sistema de gestão por Indicadores, ou seja, o desempenho dos objetivos estratégicos foi objeto de monitoramento pela execução orçamentária e o alcance das metas previstas no orçamento.

O CRF-PR realizou diferentes ações para auxiliar e dar suporte ao farmacêutico no enfrentamento ao novo coronavírus. Munimos os profissionais com informações confiáveis e baseadas em evidências científicas para que todos pudessem atuar com mais assertividade. Publicamos diversas orientações sobre os cuidados e prevenção para o atendimento ao público, informações quanto ao atendimento, distribuição de medicamentos e orientações para farmácias. Enaltecemos a importância do farmacêutico por estar na linha de frente no enfrentamento à pandemia.

E o mais importante: nos colocamos sempre à disposição do farmacêutico com a mensagem de que juntos, passaremos por esse momento e sairemos mais fortalecidos.

GOVERNANÇA

RESULTADOS ALCANÇADOS



NORMATIZAR

Dos 16 atos normativos publicados em 2021, 05 foram para adequação dos processos e serviços do CRF-PR às medidas estratégicas de enfrentamento à pandemia decorrente da COVID-19. Ainda, considerando o macroprocesso finalístico normatizador, esta Autarquia também contribui na elaboração/revisão de normas propostas por outras entidades e também contribuiu com várias Consultas Públicas. O CRF-PR possui representantes em Conselhos Municipais de Saúde e por meio dessa participação é possível contribuir com a construção de políticas públicas na área da saúde em vários municípios do Paraná.

O Plano de Gestão 2020/2021 do CRF-PR é composto essencialmente por objetivos que vão ao encontro dos focos estratégicos do CRF-PR. Para atender estes objetivos foram estabelecidos macroprojetos institucionais, bem como, as respectivas metas de desempenho para a Gestão 2020-2021. Os resultados esperados para estes objetivos demonstram o direcionamento do CRF-PR em cumprir sua missão e alcançar sua visão de futuro. Neste sentido, toda a estrutura gerencial do CRF-PR propôs projetos e/ou ações com a finalidade de alcançar estes resultados e cumprir estas metas.

De forma macro, apresentamos as atividades realizadas:



* Dados de 2021

NORMATIZAR

Define limites e critérios de atuação na área farmacêutica de profissionais e empresas.

INVESTIMENTOS EM NORMATIZAÇÃO

Em 2021 foram aprovadas 16 (dezesesseis) deliberações de cunho normativo:

- 996/2021 - Aprova as Atas Plenárias 902 a 904;
- 997/2021 - Aprova as Atas Plenárias 905, 906 e 907;
- 998/2021 - Extinção Função Gerente de Cadastro;
- 999/2021 - Cria a função de confiança de Gerente de Cadastro de Pessoa Jurídica no âmbito do quadro de funcionários do CRFPR;
- 1000/2021 - Cria a função de confiança de Gerente de Cadastro de Pessoa Física no âmbito do quadro de funcionários do CRF-PR;
- 1001/2021 - Cria a função de confiança de Gerente de Compras, Licitações e Contratos no âmbito do quadro de funcionários do CRF-PR;
- 1002/2021 - Dispõe sobre a delegação de poderes aos Gerentes do CRF-PR;
- 1003/2021 - Delibera acerca da verba de representação, disciplina o pagamento de diárias, jetons e ressarcimento de despesas pelo CRF-PR e dá outras providências
- 1004/2021 - Dispõe sobre a Declaração de Atividade Profissional DAP;
- 1005/2021 - Dispõe sobre autuação de estabelecimentos em obediência as diretrizes da Resolução 700 do CFF;
- 1006/2021 - dispõe sobre a prorrogação do prazo de vigência das inscrições provisórias em decorrência da pandemia do novo corona vírus
- 1007/2021 - Aprova as Atas Plenárias 01, 02, 03, 04 e 05.21
- 1008/2021 - Dispõe sobre normas referentes ao procedimento de Comunicados de Ausência;
- 1009/2021 - Retifica Deliberação 1005/2021;
- 1010/2021 - Dispõe sobre flexibilização do sistema de deliberação remota instituído pela deliberação 988 2020.
- 1011/2021 - Dispõe sobre os valores das taxas exigidas pelo CRF-PR.

R\$ 440.525,84

Valores utilizados para realização das Plenárias e Reuniões de Diretoria em caráter normativo

2,96%

DOS GASTOS TOTAIS

* Dados de 2021



É atribuição do CRF-PR: Zelar pela inscrição do profissional, bem como do registro do estabelecimento farmacêutico nas diferentes áreas de atuação.

O objetivo é garantir para a sociedade que em todos os estabelecimentos farmacêuticos há a atuação de um profissional habilitado e qualificado, que irá zelar pela profissão, pela saúde da população e prestará serviços de qualidade para toda a sociedade.

Desde o início de 2020, o maior desafio foi permitir aos profissionais e representantes de estabelecimentos, a realização de procedimentos de maneira online, de forma segura, ágil e cumprindo a legislação vigente.

O CRF-PR passou a oferecer os serviços por e-mail, pela ferramenta do CRF-PR em Casa, com atendimento, orientação e suporte aos requerentes por telefone e por whats app.

Em 2021, o CRF-PR realizou 24 reuniões virtuais de Juramento, solenidade em que o farmacêutico deve participar antes de receber os documentos profissionais. Nessas reuniões, os farmacêuticos recebem orientações sobre a profissão e os serviços oferecidos pelo CRF-PR, bem como os canais de comunicação com o órgão. Nesse ano, 1209 farmacêuticos participaram.

Serviços importantes foram incorporados a Ferramenta do CRF-PR em Casa como ingresso de responsabilidade técnica, alteração de horário e modalidade, procedimentos esses feitos presencialmente e, por e-mail, após o início da pandemia. A realização a partir da ferramenta propicia maior agilidade a medida que o requerente tem o protocolo do seu requerimento no momento que salva sua solicitação pelo Portal.

Na tabela comparativa dos procedimentos pode-se observar o aumento da utilização do serviço pelo Portal do CRF-PR em Casa, resultado da facilitação do acesso e familiarização do processo pelos profissionais e representantes das empresas farmacêuticas.

Procedimento	2019	2020	2021
Registro de Empresa	650	713	372
Reabilitação de Registro de Empresa	110	92	50
Baixa de Registro de Empresa	333	252	159
Baixa ex-officio PJ	153	240	
Alteração de Horário	1932	1688	1119
Alteração de Modalidade	796	522	315
Ingresso de Responsabilidade Técnica	5068	4552	2773
Declaração de Atividade Profissional - DAP	552	746	456
Averbação Contratual	950	806	653
Certidões Simplificadas	116	352	212
Certidões de Regularidade emitidas	21720	20490	21027
Inscrição Provisória	684	809	872
Inscrição Definitiva	464	263	322
Inscrição por Transferência	172	167	261
Inscrição Secundária	13	10	20
Reabilitação da Inscrição	404	459	534
Efetivação ou Prorrogação de Inscrição	647	338	522
Baixa de Inscrição	926	528	512
Baixa de responsabilidade técnica	5409	2341	714
Desistência de responsabilidade técnica	397	172	75
Solicitação de Certidão de Transferência	348	281	352
Comunicado de ausência	421	99	59
Justificativa de ausência	157	43	29
Recadastramento Portal CRF-PR em Casa	3066	2214	17528
Baixa de RT Portal do CRF-PR em Casa	592	4798	7870

Procedimento	2019	2020	2021
Comunicado de Ausência Portal do CRF-PR em Casa	30543	24505	25009
Justificativa de Ausência Portal do CRF-PR em Casa	2987	2175	1809
Ingresso de RT Portal do CRF-PR em Casa	0	0	5162
Alteração de horário e/ou modalidade Portal do CRF-PR em Casa	0	0	2521
AAPF	11	12	10
Ofícios emitidos	4147	1869	302
Certidões emitidas	401	321	379
Declarações de aptidão vacina	102	133	224

A quantidade de inscrições profissionais, realizadas em 2021 por e-mail, aumentou se comparada aos anos anteriores, quando o procedimento era realizado de forma presencial.

Comparativo Anual - Inscrição X Baixa (Pessoa Física)					
Procedimento	2017	2018	2019	2020	2021
Inscrição e Reabilitação de inscrição profissional	1636	1789	1737	1706	1768
Baixa de inscrição / Transferência de CRF	1103	1274	1274	809	855

Comparativo Anual - Registro X Cancelamento (Pessoa Jurídica)					
Procedimento	2017	2018	2019	2020	2021
Registro e Reabilitação de empresa	699	716	760	805	683
Baixa de registro de empresa	556	434	486	492	459

OBJETIVOS E METAS

OBJETIVO: Proporcionar serviços ágeis e efetivos de forma online;

META: Aumentar o escopo de serviços online através da ferramenta do CRF-PR em Casa para o usuário do CRF-PR.

INVESTIMENTOS EM REGISTRO

R\$ 2.239.834,27

Valor investido no setor de Cadastro do CRF-PR, responsável pelo registro dos profissionais e estabelecimentos, bem como qualquer alteração cadastral - pessoa física ou jurídica.

15,03%

DOS GASTOS TOTAIS

* Dados de 2021



FISCALIZAR

A fiscalização é um conjunto de ações e serviços realizados pelo Conselho Regional de Farmácia do Estado do Paraná para verificar se os atos farmacêuticos são exercidos por profissionais registrados e habilitados de forma qualitativa e quantitativa, em empresas e estabelecimentos que pratiquem atividades farmacêuticas no Paraná. O CRF-PR detém ainda a função específica de fiscalizar, julgar e disciplinar o exercício profissional no Estado.

FISCALIZAÇÕES REALIZADAS EM 2021

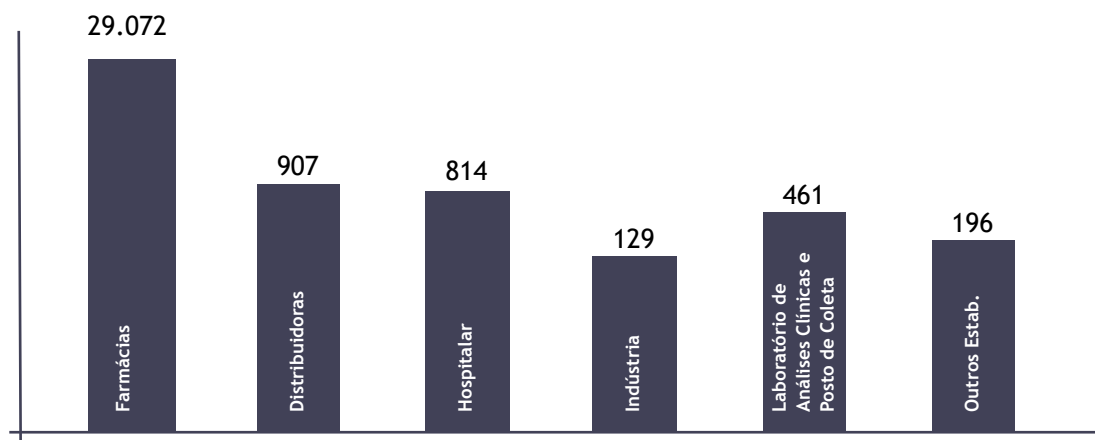
No ano de 2021 foram realizadas 31.579 inspeções, sendo 12% superior ao previsto no Plano Anual de Fiscalização (28.000 inspeções).

É importante ressaltar que embora o resultado apresentado tenha sido superior ao planejado, a quantidade de inspeções vem diminuindo desde 2020.

Essa diminuição é reflexo das ações adotadas pelo CRF-PR para o enfrentamento à Pandemia da Covid-19, como o afastamento das atividades externas de fiscais pertencentes ao grupo de risco da Covid-19, redução da jornada de trabalho e das inspeções. Houve, ainda, o desligamento de 02 fiscais do quadro de funcionários do CRF-PR.

INSPEÇÕES POR REGIÃO	REALIZADAS
Inspeções na Capital	4.740
Inspeções na Região Metropolitana	3.193
Inspeções no Interior	23.646
TOTAL	31.579

INSPEÇÕES POR NATUREZA DE ESTABELECIMENTO

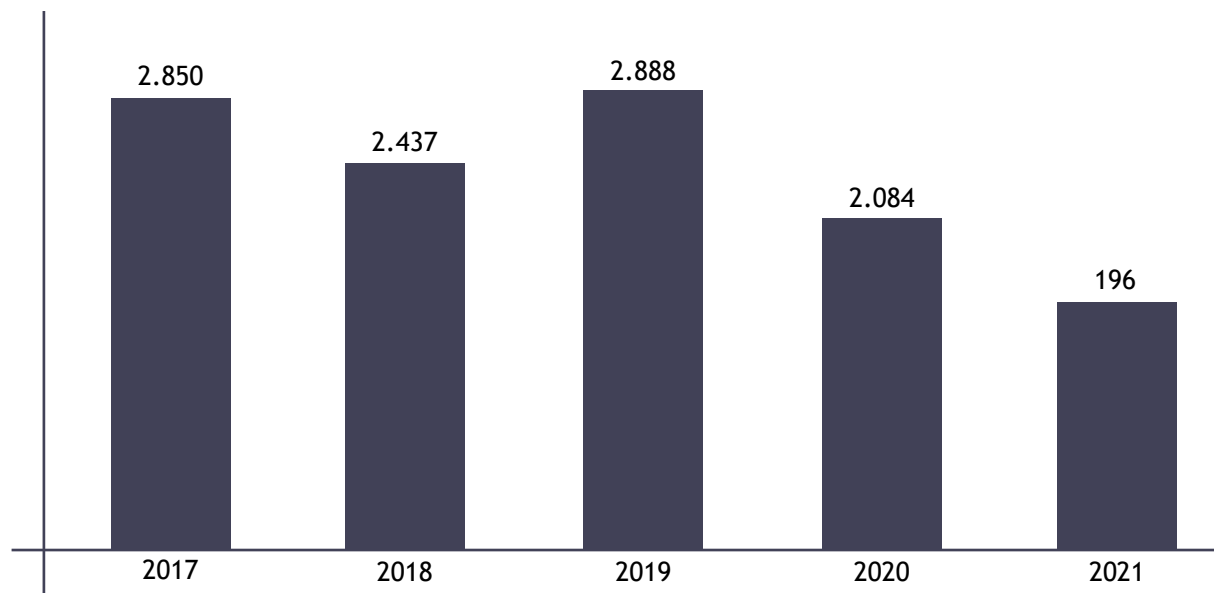


**MÉDIA
INSPEÇÕES POR
ESTABELECIMENTO**

3,33

COMPARATIVO DOS AUTOS DE INFRAÇÃO LAVRADOS: 2017 A 2021

Quantidade de auto de infração/ano



A quantidade de autos de infração do ano de 2021 foi abaixo dos anos anteriores, possivelmente impactada pela diminuição de inspeções devido à Pandemia da Covid-19, dificuldades de regularização de empresas junto ao Setor de Cadastro do CRF-PR, promulgação da Resolução do CFF nº 700/21 e decisões judiciais que impedem atuação (especialmente em serviço público e hospitalar).

Abaixo são comparados os autos de infração lavrados nos anos de 2018 a 2021, quanto aos seguintes aspectos:

> Autos de infração lavrados e notificados no ano corrente:

são aqueles em que a lavratura do auto e a respectiva notificação da aplicação da penalidade de multa ocorreram no ano de 2021;

> Autos de infração notificados no ano:

refere-se ao total de autos de infração que foram notificados no ano de 2021, podendo ter sido lavrados no referido ano, ou ainda, em anos anteriores, em virtude do trâmite do procedimento administrativo fiscal;

> Autos de infração com apresentação de defesa:

são os autos de infração lavrados em 2021 houve apresentação de defesa pelo autuado e requer análise pelo conselheiro;

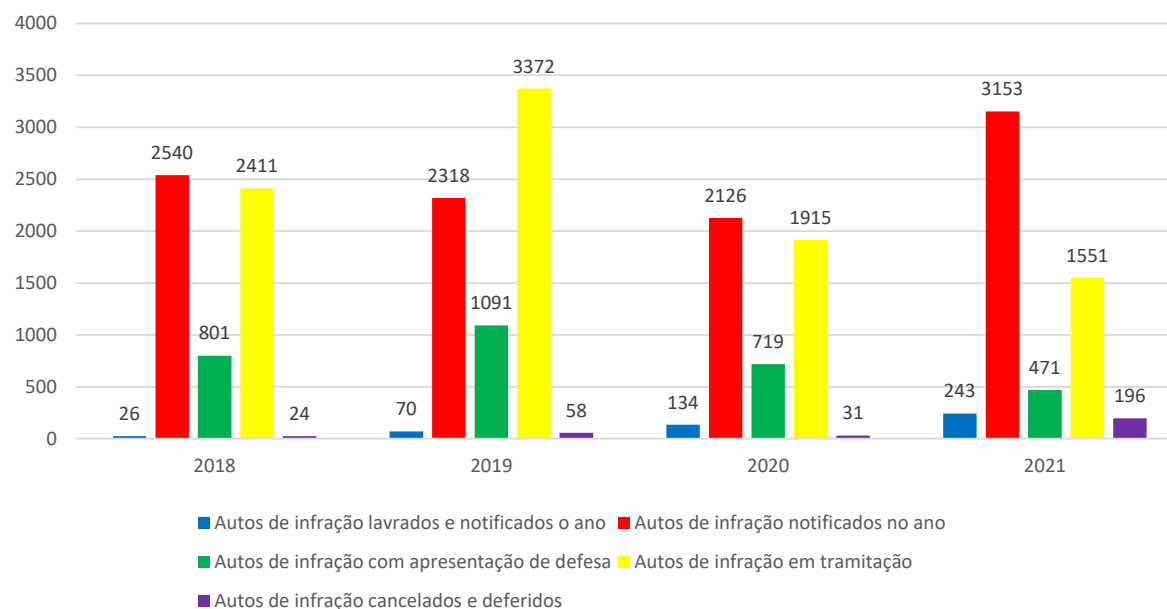
> Autos de infração em tramitação:

compreende todos os autos de infração que não transitaram em julgado;

> Autos de infração cancelados ou deferidos:

são aqueles cancelados por motivo de vício (erro nos dados cadastrais do estabelecimento, autuação dentro do prazo para regularização, determinação judicial, entre outros) ou por deferimento da defesa apresentada pelo autuado, respectivamente.

AUTOS DE INFRAÇÃO LAVRADOS ENTRE 2018 E 2021 DE ACORDO COM OS ASPECTOS ACIMA RELACIONADOS.



Nota-se que houve um aumento significativo no número de notificações de multa expedidas em 2021. Após a publicação da Resolução nº 689/2020 do Conselho Federal de Farmácia - CFF, que revogou a suspensão dos prazos administrativos determinada pela Resolução n. 682/2020 do CFF, foi possível dar andamento aos processos administrativos fiscais e, assim, realizar a cobrança de 3.153 multas, o que implica em um crescimento de 48% em relação ao ano de 2020.

Com relação aos autos de infração cancelados ou deferidos, observa-se um grande aumento em comparação com o ano de 2020. Dos 196 autos, 22 tiveram suas defesas deferidas e referendadas em plenário e 174 autos foram cancelados.

Desses 174 autos, 63 foram cancelados por constatação de vício administrativos, decorrentes de falta de informações, lançamento de dados errados no sistema, ou ainda ausência de assinaturas, entre outros fatores. 111 autos foram cancelados por terem sido lavrados em estabelecimentos farmacêuticos vinculados a pequenas unidades hospitalares ou congêneres (com menos de 50 leitos). Consoante ao firme entendimento do Poder Judiciário, no sentido de que esses estabelecimentos são considerados dispensários de medicamentos e, portanto, são dispensados de manter assistência técnica por profissional farmacêutico, não há como exigir desses locais os rigores do artigo 24 da Lei 3.820/60. Diante disso e com base no princípio de autotutela administrativa, consagrado na súmula 473 do STF, os 111 autos que estavam em trâmite foram revistos, encaminhados ao plenário do CRF-PR para apreciação e a decisão pelos seus arquivamentos referendada pelos Conselheiros regionais.

Registre-se ainda que no ano de 2021 foram tramitados 664 processos com recursos de multa, sendo os mesmos remetidos ao Conselho Federal de Farmácia.

AUTOS DE INFRAÇÃO POR MOTIVO



Nº DE AUTOS DE INFRAÇÃO LAVRADOS - ANO 2021	
Autos de Infração lavrados - por ausência	411
Autos de Infração lavrados (geral)	1147
Acumulado de Autos de Infração no ano	1558

RETORNO PARA A SOCIEDADE

Garantir a presença do farmacêutico nos estabelecimentos;
 Promove a saúde da coletividade;
 Evita a falsificação de receitas;
 Coíbe a venda de medicamentos falsificados;
 Impede a venda indiscriminada e contrabando de medicamentos.

METAS

- Manter o percentual de estabelecimentos irregulares/ilegais no Estado abaixo de 5%.

A quantidade de autuações lavradas pelo Serviço de Fiscalização do CRF-PR demonstra ser efetiva para a regularização das empresas, de forma a impedir que esses estabelecimentos fiquem sem profissional responsável. O objetivo da Fiscalização é manter a quantidade de estabelecimentos irregulares/ilegais abaixo de 5% dos estabelecimentos registrados.

Ao final de 2021, o valor de estabelecimento irregulares/ilegais atingiu 5,77% dos estabelecimentos, sendo ligeiramente superior ao índice proposto. Essa proporção pode ser reflexo da Pandemia da Covid-19, na qual muitos profissionais foram afastados por serem grupo de risco, deixando muitos estabelecimentos irregulares. Também pode ser reflexo do fechamento obrigatório da Sede e Seccionais para atendimento presencial, gerando demandas (excessivas) via e-mail e consequentemente sobrecarregando o Setor de Cadastro em processar todos os documentos para regularização, gerando morosidade na finalização do serviço. Apesar da implantação de alguns procedimentos de regularização de forma eletrônica, como o ingresso de Responsável Técnico (RT) por meio da ferramenta do “CRF-PR EM CASA”, muitas empresas apresentaram dificuldades de utilização do sistema, gerando maior demora para a regularização. Além disso, no ano de 2021 houve a promulgação da Resolução do CFF n. 700, a qual impede a autuação imediata de

um estabelecimento irregular, que possui um farmacêutico presente no momento da inspeção, mesmo sem a devida anotação de responsabilidade técnica. Nesses casos, ao invés da lavratura de autuação direta, o fiscal realiza a lavratura de um termo de notificação para o estabelecimento, concedendo 05 dias úteis para a regularização, o que pode fazer com que as empresas demorem mais para efetivar a regularização junto ao CRF-PR.

- Manter a média do número de justificativas e comunicados de ausência do profissional.

Em relação aos protocolos de justificativas de ausência, observou-se uma queda de 17% de 2020 para 2021. Já em relação aos comunicados de ausência protocolados, observou-se que a quantidade foi muito próxima entre os anos de 2020 e 2021, tendo aumentado apenas 0,85% em 2021. Esses resultados também podem estar relacionados com a Pandemia da Covid-19, bem como a diminuição da fiscalização nos estabelecimentos, com o afastamento de alguns fiscais.

INVESTIMENTOS EM FISCALIZAÇÃO

R\$ 4.777.757,21

Este foi o valor dispensado para a realização de todos os processos de fiscalização como: trâmite de documentos fiscais, orientação, empregados - (internos e externos), treinamentos, entre outros processos que garantem a qualidade da assistência farmacêutica prestada à população no Estado do Paraná.

32,05%

DOS GASTOS TOTAIS

* Dados de 2021



ÉTICA

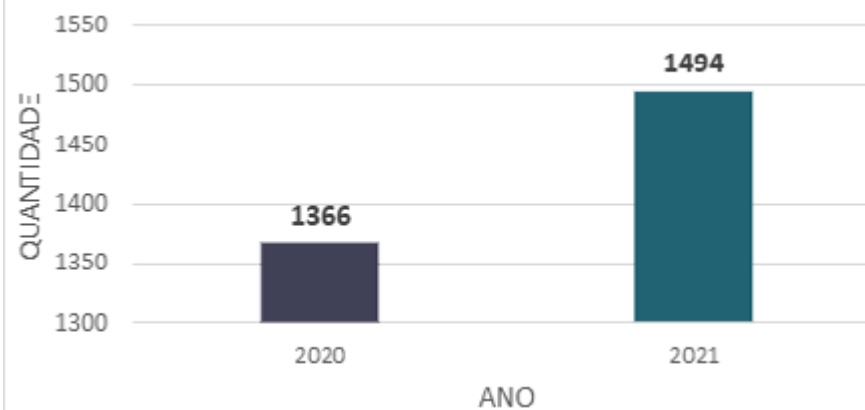
O processo ético disciplinar é um procedimento para verificar se um determinado ato ou conduta profissional está ou não de acordo com o Código de Ética Farmacêutica. Todos os processos instaurados são instruídos por Comissões de Ética e julgados pelo Plenário do Conselho.

A instauração de um processo ético pode ocorrer como resultado da ação do departamento de fiscalização do CRF-PR, denúncia dos usuários de medicamentos, de profissionais da área da saúde, documentos encaminhados pelas Vigilâncias Sanitárias, Ministério Público, Procon e outros órgãos.

Uma vez instaurado, o processo ético é regido pela Resolução 711/21 do CFF, e depois de concluído poderá resultar em aplicação de penalidades ao profissional, sendo elas: advertência, advertência com emprego de censura, multas que variam de 1 a 3 salários mínimos, suspensão do exercício profissional de 3 a 12 meses e eliminação do quadro profissional. Caso não seja verificada culpa, o processo será arquivado. Em alguns casos, o profissional recebe um ofício de orientação sobre as normas vigentes antes da instauração do processo.

QUANTITATIVO DE DOCUMENTOS RECEBIDOS PARA PROVIDÊNCIAS

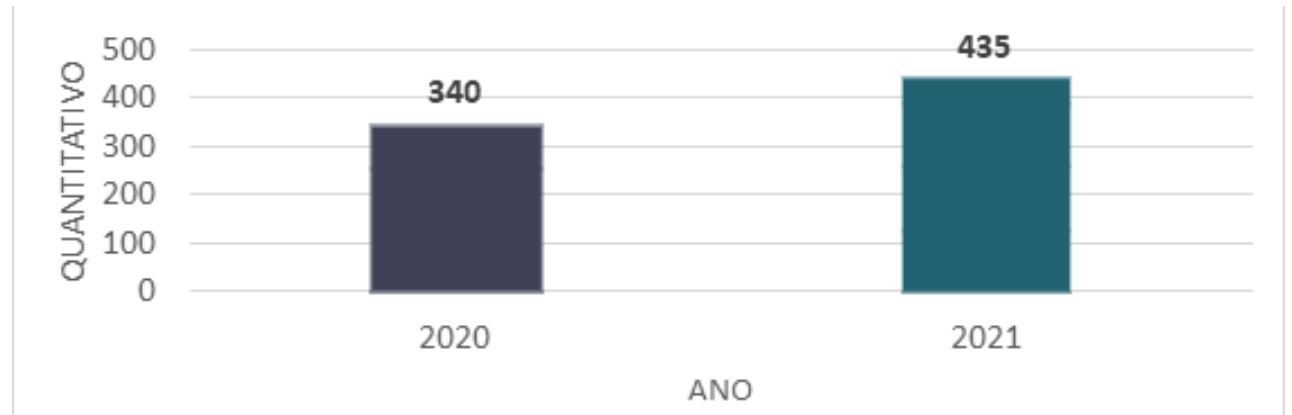
Encaminhamentos de documentos para análise de infração éticas



PROVIDÊNCIAS

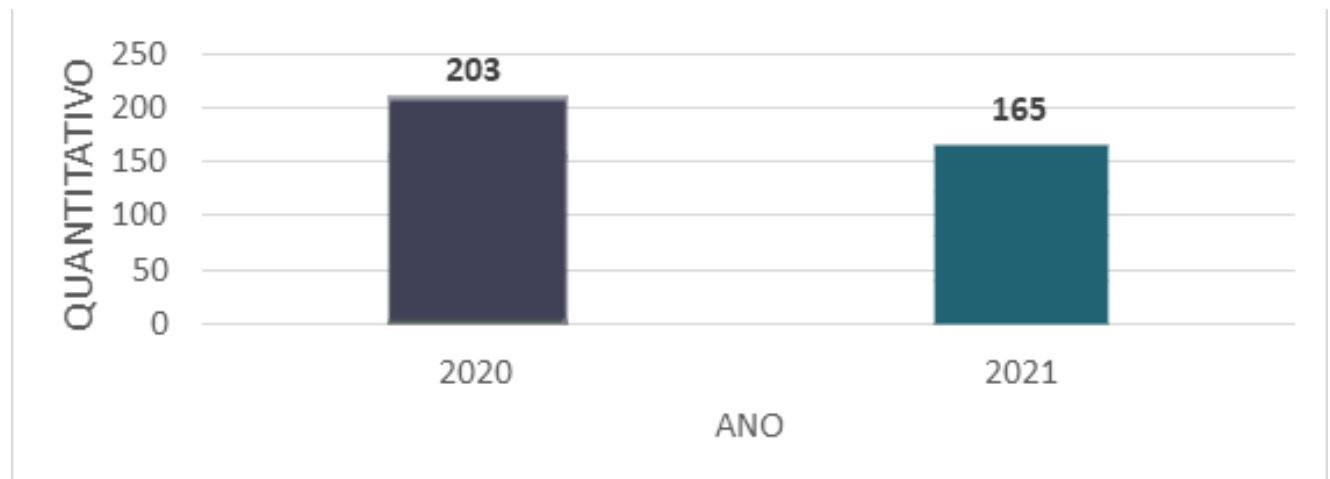
- Ofícios de orientação ao profissional

Comparativo do número de ofícios orientativos enviados



- Processos éticos instaurados

Processos éticos disciplinares instaurados



ASSUNTOS OBJETO DE ORIENTAÇÃO TÉCNICA EM 2021

Motivo/Ocorrência	Número	%
Referente a não comunicar encerramento do vínculo profissional.	199	45,7
Referente a realização de teste para COVID-19 em farmácia	69	15,9
Referente a irregularidades gerais	58	13,3
Referente aos medicamentos sujeitos a controle especial	37	8,5
Referente a normas de propaganda	31	7,1
Intimações para esclarecer irregularidades	20	4,6
Referente a não comunicar afastamentos	14	3,2
Referente a atuação em horário divergente do declarado no CRF-PR ou sem registro	7	1,6

MOTIVOS DOS PROCESSOS ÉTICOS INSTAURADOS EM 2021

Motivo/Ocorrência	Número	%
Ausências recorrentes - deixar de prestar assistência	31	18,8
Não comunicar baixa de responsabilidade técnica no prazo de cinco dias	31	18,8
Irregularidades gerais	29	17,6
Atividade privativa - dispensação de medicamento sujeito a regime especial na ausência de farmacêutico	21	12,7
Irregularidades em farmácia de manipulação	8	4,8
Divulgação irregular de medicamento/produtos para tratamento e/ou prevenção da COVID-19	8	4,8
Irregularidades detectadas durante Ficha Fiscalização do Exercício das Atividades Farmacêuticas	7	4,2

Irregularidades na execução de exames e/ou emissão laudos de COVID-19 ****	6	3,6
Distribuir medicamento não permitido a posto de medicamento	5	3,0
Não comunicar afastamento das atividades profissionais	3	1,8
Atividade privativa - manipulação de medicamentos na ausência de farmacêutico	3	1,8
Atuar em saúde estética sem habilitação	2	1,2
Irregularidades em farmácia hospitalar	2	1,2
Irregularidades em laboratório	1	0,6
Manipulação com prescrição de profissional não habilitado	1	0,6
Adulteração de prescrição	1	0,6
Atuar em acupuntura sem habilitação	1	0,6
Deixar de emitir laudo pericial em processo judicial meado como perito.	1	0,6
Troca de medicamento/dispensação equivocada	1	0,6
Omissão de outro vínculo profissional em horário conflitante	1	0,6
Obstar a fiscalização	1	0,6
Prescrição de medicamentos sujeitos a prescrição médica e aplicação de medicamento injetável sem exigências de prescrição	1	0,6

TIPO DE ESTABELECIMENTOS FISCALIZADOS E QUE RESULTARAM EM PROCESSOS DISCIPLINARES

TIPO DE ESTABELECIMENTO	NÚMERO DE PROCESSOS INSTAURADO EM 2021
Farmácia Comunitária	125
Farmácia de Manipulação	13
Farmácia Hospitalar	8
Distribuidora	7
Laboratório	7
Farmácia Pública	4
Clínica de Estética	1
Total	165

TIPOS DE SANÇÕES/PENALIDADES APLICADAS

TIPO DE ESTABELECIMENTO	2020	2021
Advertência	0	3
Advertência com emprego de censura	0	5
Multa de um salário mínimo	27	99
Multa de dois salários mínimos	13	36
Multa de três salários mínimos	05	26

Reincidência - Multa de um salário mínimo elevado ao dobro - total de dois salários	02	5
Reincidência - Multa de dois salários mínimos elevados ao dobro - total de quatro salários	02	7
Reincidência - Multa de três salários mínimos elevados ao dobro - total de seis salários	0	2
Suspensão do exercício profissional por três meses	03	6
Suspensão do exercício profissional por seis meses	01	1
Arquivamento	0	7
TOTAL	53	197

INVESTIMENTOS EM ÉTICA

R\$ 411.785,40

Os Conselhos de Farmácia são órgãos destinados a zelar pela fiel observância dos princípios da ética e da disciplina da classe dos que exercem atividades profissionais no País (Lei 3820/60). O CRF-PR, para cumprir esse papel fundamental perante a sociedade, através do setor de Ética, dispensou o montante descrito abaixo para a efetivação de suas funções.

2,76%

DOS GASTOS TOTAIS

* Dados de 2021



CAPÍTULO 04

GESTÃO ORÇAMENTÁRIA E FINANCEIRA

A principal fonte de arrecadação do Conselho Regional de Farmácia do Paraná são as anuidades dos profissionais e estabelecimentos, que representam 64% da receita.

Além das anuidades, há as receitas de multas éticas e de infração e as receitas decorrentes de aplicações financeiras

O orçamento do CRF-PR, em 2021, foi estimado em R\$ 16.533.511,07, sendo arrecadado o valor de R\$ 17.928.719,51, equivalente a 108,43% da receita prevista. As despesas executadas representaram o montante de R\$ 14.907.066,05, correspondendo a 83,14% do valor arrecadado.



R\$ 16.533.511,07
ORÇAMENTO PREVISTO

R\$ 14.774.362,63
RECEITA REALIZADA

R\$ 13.596.694,95
DESPESA EXECUTADA

RESULTADO FINANCEIRO

O CRF-PR apresenta uma situação financeira e patrimonial equilibrada. Os índices apresentados demonstram que o CRF-PR cumpriu o princípio do Equilíbrio Orçamentário em não gastar mais do que arrecada, mantendo a despesa menor que a receita.

RESULTADO ORÇAMENTÁRIO	
Receitas Arrecadada	17.928.720
(-) Despesas Correntes	13.924.854
(-) Despesas de Capital	982.212
(=) Resultado Orçamentário	3.021.653

R\$ 3.021.653,46

Superávit Orçamentário

EXECUÇÃO ORÇAMENTÁRIA

As despesas representam 83,14% em relação a arrecadação total e apresentam uma média de gasto mensal de aproximadamente R\$ 1.242.255,50.

Os gastos de maior relevância estão descritas na tabela ao lado.

GRUPO DE DESPESA	DESPESAS CORRENTES					
	Empenhada R\$		Liquidada R\$		Paga R\$	
	2021	2020	2021	2020	2021	2020
PESSOAL E ENCARGOS SOCIAIS	10.179.522	9.706.679	10.178.321	9.706.492	9.557.662	9.118.752
Remuneração de Pessoal	6.346.583	6.098.042	6.346.583	6.098.008	5.907.151	5.667.285
Despesas Variáveis	150.694	95.583	150.694	95.583	144.195	89.913
Encargos Patronais	1.831.893	1.766.525	1.831.893	1.766.525	1.657.165	1.615.178
Benefícios a Pessoal	1.850.351	1.746.530	1.849.151	1.746.377	1.849.151	1.746.377
USO DE BENS E SERVIÇOS	3.406.582	3.169.213	3.285.252	2.966.164	3.241.283	2.957.489
Material de Consumo	366.638	366.898	344.815	272.326	344.815	272.326
Diárias	449.590	338.635	449.590	338.635	449.590	338.635
Jeton	65.925	53.303	65.925	53.303	65.925	53.303
Serviços PF	93.348	55.453	93.148	55.453	93.148	55.453
Serviços PJ	2.431.081	2.354.923	2.331.773	2.246.447	2.287.804	2.237.772
OUTRAS DESPESAS CORRENTES	338.751	376.846	338.751	376.846	338.751	376.846
Tributárias	81.007	176.920	81.007	176.920	81.007	176.920
Demais elementos do grupo	257.744	199.926	257.744	199.926	257.744	199.926
DESPESAS CORRENTES	13.924.854	13.252.738	13.802.324	13.049.503	13.137.695	12.453.087

GRUPO DE DESPESA	DESPESAS DE CAPITAL					
	Empenhada R\$		Liquidada R\$		Paga R\$	
	2021	2020	2021	2020	2021	2020
INVESTIMENTOS	382.212	343.957	381.322	272.322	381.322	272.322
Obras, Instalações e Reforma	2.150	268.354	2.150	196.719	2.150	196.719
Equipamentos e Material						
Permanente	380.062	75.603	379.172	75.603	379.172	75.603
INVERSÕES FINANCEIRAS	600.000	-	600.000	-	600.000	469.041
Empréstimo p/ aquisição e Reforma da Sede	600.000	-	600.000	-	600.000	196.719
DESPESAS DE CAPITAL	982.212	343.957	981.322	272.322	981.322	272.322
TOTAL GERAL	14.907.066	13.596.695	14.783.646	13.321.825	14.119.017	12.725.409

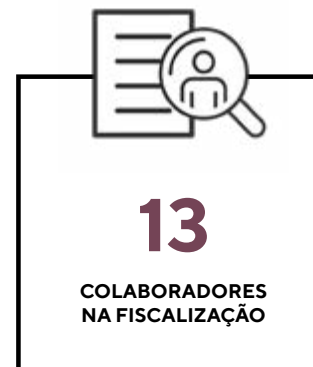
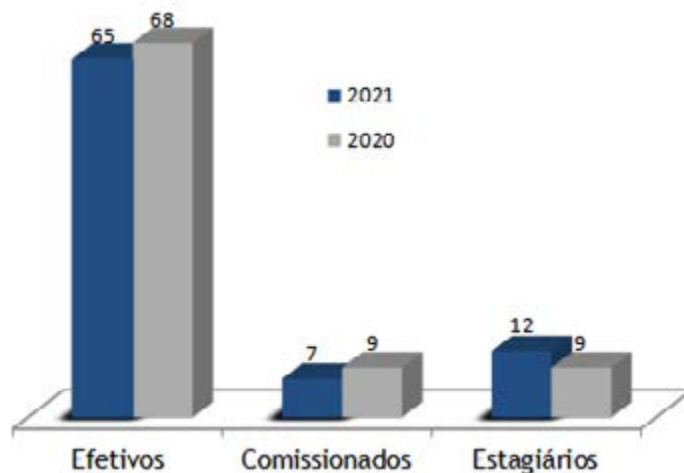
GESTÃO DE PESSOAS

A força de trabalho do CRF-PR em 31/12/2021 era composta por 77,38 % de empregados efetivos, 8,33% cargos em comissão e 14,29% estagiários. Do total, 13 colaboradores atuam diretamente em atividades externas de fiscalização.

A seleção para provimento aos cargos efetivos no Conselho Regional de Farmácia é realizada através de concurso público de provas ou de provas e títulos, ressalvadas as nomeações para emprego/cargo em comissão de livre nomeação e exoneração, nos termos do artigo 37, inciso V, da Constituição Federal. Cabe à Diretoria, mediante aprovação do Plenário, criar o plano de cargos e salários com os empregos do quadro efetivo, bem como as funções de livre nomeação e exoneração em ato próprio, estabelecendo sua estrutura administrativa e de pessoal.

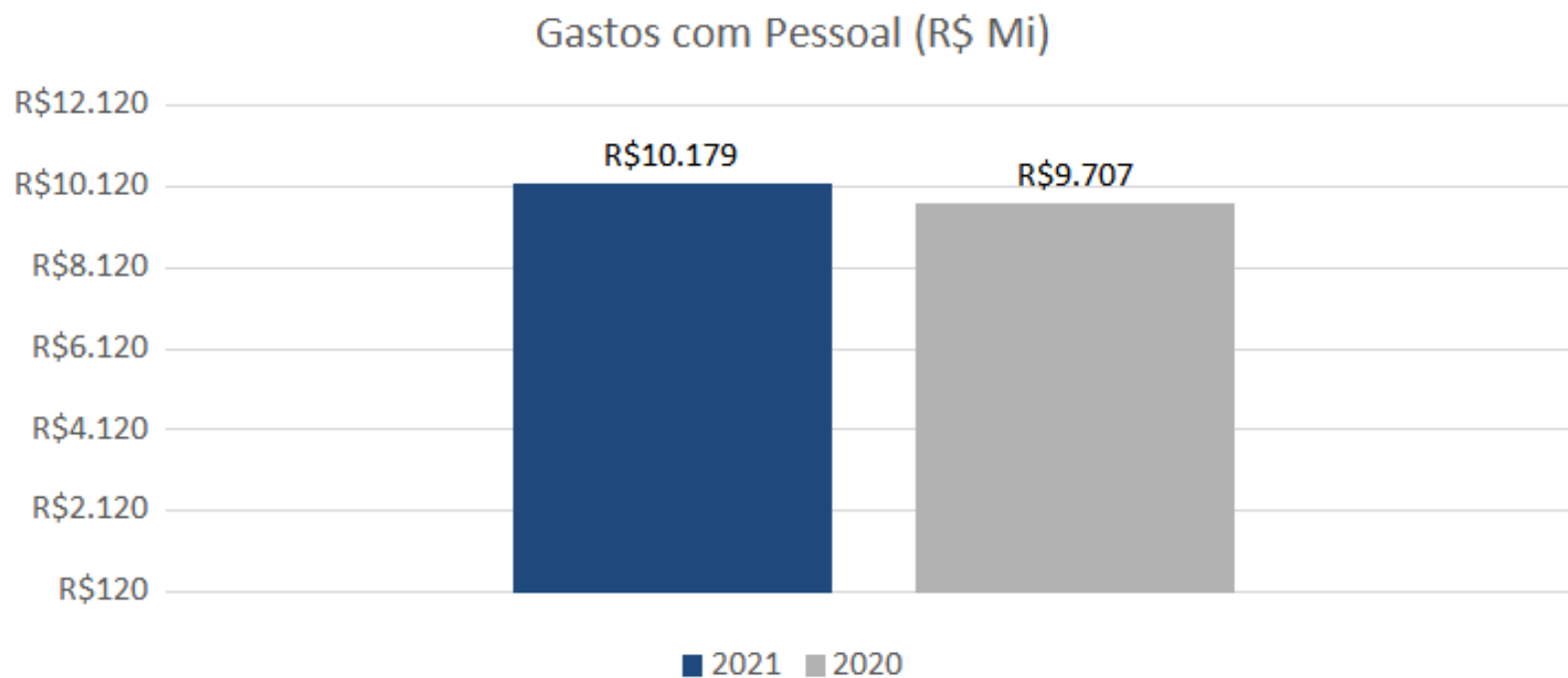
Os estagiários são estudantes do ensino médio técnico ou superior que desenvolvem atividades relacionadas às suas áreas de formação profissional, sob a supervisão de empregado efetivo.

PLANILHA GESTÃO DE PESSOAS

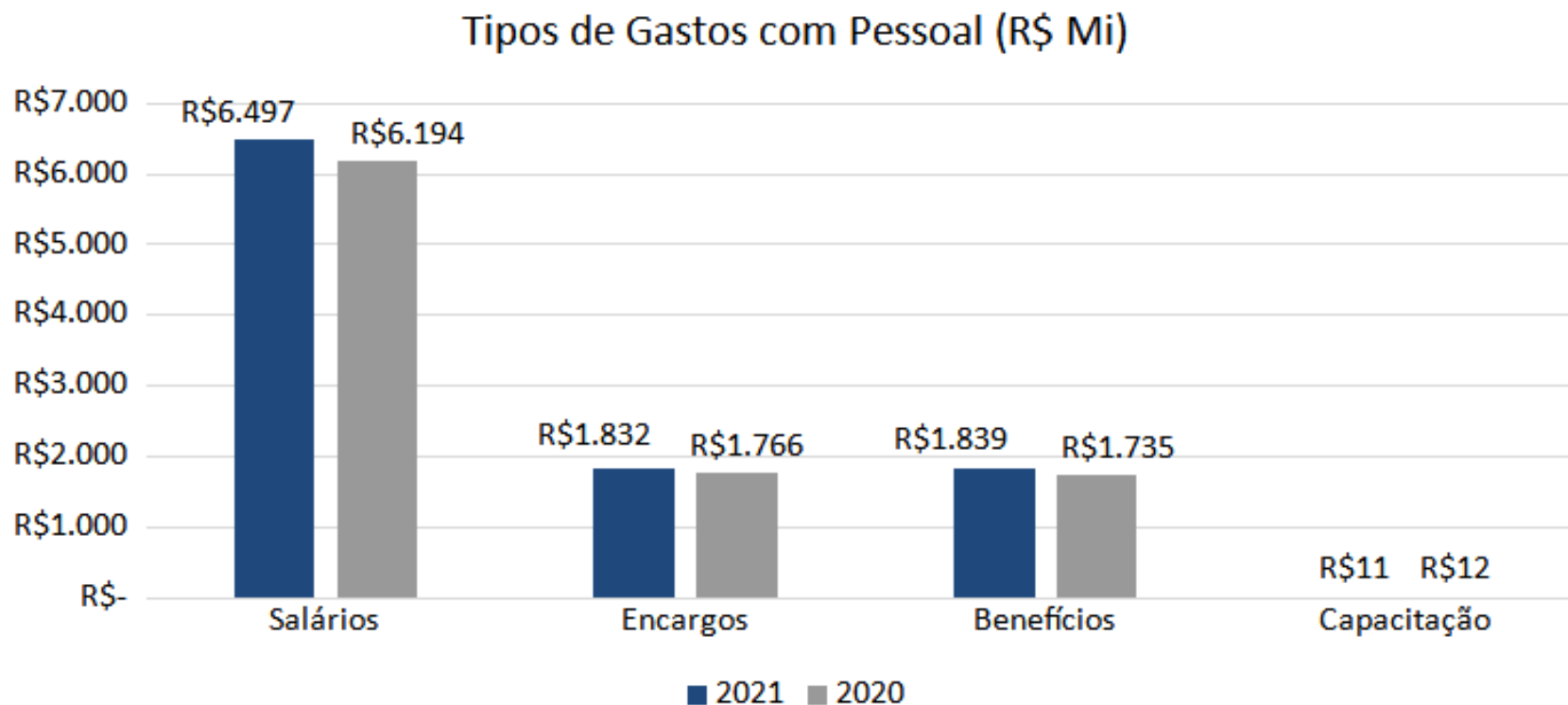


COMPARATIVO DOS GASTOS COM PESSOAL

Com relação à evolução dos gastos de pessoal nos últimos dois anos notam-se um aumento de 4,645% entre 2021 e 2020. Houve a correção de salário pelo índice (INPC), previsto em acordo coletivo.



DETALHAMENTO DA DESPESA DE PESSOAL



GESTÃO DE LICITAÇÕES E CONTRATOS

O CRF-PR cumpre as seguintes normativas: a Lei n.º 8.666/993, a Lei 10.520/2002, a Lei Complementar 123/2006, o Decreto 10.024/2019 e demais decretos, instruções normativas e jurisprudências que disciplinam os procedimentos de contratações.

As despesas do CRF-PR com contratação em 2021 totalizaram R\$ 2.413.476,00, das quais 83,15% foram realizadas mediante Pregões Eletrônicos, 0,33% por Adesão a Ata de Registro de Preço, 13,35% por Dispensa e 3,16% por inexigibilidade. Todas as despesas foram realizadas para atender as demandas da instituição para apoio às atividades fins.

Modalidade de contratação	2021	2020
Licitações	2.413.476,00	2.077.521,13
Pregão Eletrônico	2.403.908,00	2.065.929,13
Adesão Ata de Registro de Preço	9.568,00	11.592,00
Contratações Diretas	477.607,40	351.770,14
Dispensa	386.076,93	303.990,14
Inexigibilidade	91.530,47	47.780,00
Total	2.891.083,40	2.429.291,27

CONTRATAÇÕES MAIS RELEVANTES: CONTRATAÇÃO POR PROCESSO LICITATÓRIO

Objeto: Contratação de Central Telefônica

Objetivo estratégico: Assegurar melhor tecnologia para os objetivos estratégicos da instituição.

Justificativa: Proporciona uma prestação de serviços de telefonia com a melhor qualidade, em razão da possibilidade de se adquirir anualmente, produtos e serviços com tecnologia atualizada, atendendo assim, ao princípio da eficácia no serviço público.

.....

Objeto: Aquisição de Equipamentos de Informática

Objetivo estratégico: Assegurar tecnologia para os objetivos estratégicos da instituição.

Justificativa: Reestruturação do DTC e aquisição de equipamentos de forma a proporcionar condições adequadas à plena execução dos trabalhos realizados pelos diversos departamentos do CRF-PR, mantendo-se a eficiência na prestação de serviço à sociedade.

.....

Objeto: Prestação de Serviço de Limpeza e Conservação da Sede e Seccionais

Objetivo estratégico: Uniformizar e aperfeiçoar a gestão por processos e de riscos.

Justificativa: Proporcionar ambiente adequado e salubre aos colaboradores e profissionais que frequentam as seccionais, bem como garantir a conservação do bem público.

.....

Objeto: Contratação de empresa para Migração e Manutenção do Site do CRF-PR

Objetivo estratégico: Assegurar tecnologia para os objetivos estratégicos da instituição. **Justificativa:** Proporcionar informações relevante da área farmacêutica à sociedade bem como disponibilizar ferramentas on-line para requerimento de serviços por parte da classe farmacêutica

.....

CONTRATAÇÃO POR DISPENSA

Objeto: Aquisição de Gerador a Gasolina

Objetivo estratégico: Uniformizar e aperfeiçoar a gestão por processos e de riscos.

Justificativa: Garantir o pleno funcionamento dos servidores e equipamentos do CRF-PR em caso de falta de energia, evitando danos aos equipamentos e possibilitando a manutenção das atividades.

Objeto: Contratação de Empresa prestadora de serviços em Medicina do Trabalho

Objetivo estratégico: Uniformizar e aperfeiçoar a gestão por processos e de riscos.

Justificativa: Tem como fundamento o cumprimento à legislação bem como a prevenção de acidentes e doenças no ambiente de trabalho, reduzindo o afastamento do labor e sinistros no plano de saúde.

Objeto: Contratação de Empresa para serviço de jardinagem para a Sede do CRF-PR

Objetivo estratégico: Uniformizar e aperfeiçoar a gestão por processos e de riscos

Justificativa: Garantir a conservação do patrimônio público bem como as condições de higiene e salubridade dos ambientes.

.....
CONTRATAÇÃO POR INEXIGIBILIDADE

Objeto: Contratação da Base de Dados IBM-MICROMEDEX

Objetivo estratégico: Aprimorar a capacitação e orientação técnica dos farmacêuticos para o melhor exercício da profissão nas mais diversas áreas de atuação.

Justificativa: Possibilitar acesso à bases de dados farmacológicas atualizadas para consulta dos farmacêuticos do CIM.

Objeto: Contratação do sistema Banco de Preços

Objetivo estratégico: Uniformizar e aperfeiçoar a gestão por processos e de riscos.

Justificativa: Possibilitar que a comissão de licitação tenha uma ferramenta que possibilite a realização de pesquisas de preços de contratações realizadas pela administração pública de forma a subsidiar a contratação do objeto pretendido dentro do preço praticado pelo mercado, minimizando o risco de sobrepreço.

.....
LOCAÇÕES DE BENS E SERVIÇOS

O CRF-PR possui 13 veículos locados para atendimento à demanda de fiscalização em todo Estado do Paraná. Tal contratação possibilita a redução dos custos de manutenção bem como, em caso de sinistro ou reparo no veículo, a reposição de outro veículo em prazo determinado, diminuindo a ociosidade do funcionário.

.....
INVESTIMENTO E INFRAESTRUTURA

Em 2021 foram realizadas a aquisição de 4 servidores para renovação do DTC que já estava defasado, bem como de periféricos tipo HDD e SSD para melhoria dos equipamentos que apresentavam problemas, possibilitando melhorias na execução dos trabalhos. Também foi instalada cisterna externa que possibilitou o aumento na capacidade e garantia do fornecimento de água para as instalações do CRF-PR durante o longo período de estiagem.

RESULTADO FINANCEIRO

Balço patrimonial

			R\$ milhares		
ATIVO			PASSIVO		
	2021	2020	2021	2020	
Ativo Circulante	9.590	6.653	Passivo Circulante	1.945	1.711
Diponível	9.470	6.508	Obrigações Trabalhistas e Previdenciárias	756	76
Demais Créditos de Curto Prazo	36	39	Fornecedores e Contas a Pagar a Curto Prazo	0	0
Estoques	84	106	Obrigações de Curto Prazo	0	596
Ativo Não Circulante	42.728	37.356	Provisões a Curto Prazo	1.189	1.039
Ativo Realizável a Longo Prazo	26.725	26.725	Demais Obrigações a Curto Prazo	0	0
Créditos Realizáveis a Longo Prazo	31.854	26.725	Passivo Não Circulante	6.515	6.447
Dívida Ativa Tributária	9.627	9.310	Provisões a Longo Prazo	6.515	6.447
Dívida Ativa Não Tributária	29.443	26.121	Provisões de Riscos Trabalhistas	366	366
(-) Provisão Crédito Longo Prazo	7.216	8.706	Provisões para Riscos Cíveis	6.149	6.081
Imobilizado	10.874	10.631	Demais Obrigações a Longo Prazo	0	0
Bens Móveis	1.628	1.249	Total do Passivo	8.460	8.158
Bens Imóveis	10.456	10.382	Patrimônio Líquido	35.852	40.728
(-) Depreciação Acumulada	1.210	999	Resultados Acumulados	35.852	40.728
Total do Ativo	52.318	44.010	Total do Passivo + Patrimônio Líquido	44.312	47.508
Ativo Financeiro	9.505	6.547	Passivo Financeiro	215	1.986
Ativo Permanente	42.812	37.463	Passivo Permanente	8.369	6.447
Saldo Patrimonial				35.728	39.075
Superávit Financeiro					9.290

DEMONSTRAÇÃO DAS VARIAÇÕES PATRIMONIAIS

R\$ milhares

Variações Patrimoniais Aumentativas	2021	2020	Variações Patrimoniais Diminutivas	2021	2020
Contribuições	10.583	9.588	Pessoal e encargos	10.329	11.305
Exploração de bens e serviços	1.043	682	Uso de bens e serviços	4.653	3.569
Valorização com Ganhos do Ativo	0	0	Desvalorização e perda de ativos	89	12.504
Transferência de Outras Instituições	300	110	Outras variações patrimoniais diminutivas	74	32
Outras variações patrimoniais aumentativas	11.220	12.153			
Total das Variações Ativas	23.146	22.533	Total das Variações Passivas	15.145	27.410

Resultado Patrimonial do Exercício					
Déficit do Exercício			Superávit do Exercício		
					8.001
TOTAL	23.146	22.533	TOTAL		27.410

BALANÇO ORÇAMENTÁRIO (BO)

Valores em R\$ Mil

	Previsão Inicial	Previsão Atualizada	Receita Realizada	Saldo
Receitas Correntes	16.473.511	16.473.511	17.928.720	1.455.208
Contribuições	10.475.371	10.475.371	10.582.949	107.577
Patrimonial	350.140	350.140	413.099	62.959
Receita de serviços	655.000	655.000	645.161	-9.839
Financeiras	141.000	141.000	0	-141.000
Transferências Correntes	300.000	300.000	300.000	0
Outras receitas correntes	4.552.000	4.552.000	5.987.511	1.435.511
Receitas de Capital	60.000	60.000	0	-60.000
Alienações de bens	60.000	60.000	0	-60.000
Déficit/Superávit	0	0	0	0
Total Receita	16.533.511	16.533.511	17.928.720	1.395.208

Valores em R\$ Mil

Despesas Orçamentárias	Dotação Inicial	Dotação	Despesas	Despesas	Despesas Pagas	Saldo
Despesas Correntes	15.555.594	14.955.594	13.924.854	13.802.324	13.137.695	1.010.740
Pessoal e encargos	8.476.964	8.445.599	8.329.170	8.329.170	7.708.510	116.429
Benefícios a pessoal e assistenciais	2.046.500	1.944.965	1.850.351	1.849.151	1.849.151	94.614
Uso de bens e serviços	4.757.379	4.202.812	3.406.582	3.285.252	3.241.283	796.230
Tributárias e contributivas	54.250	81.717	81.007	81.007	81.007	710
Diversas despesas de custeio	220.500	260.500	257.744	257.744	257.744	2.756
Despesas de Capital	977.917	977.917	382.212	381.322	381.322	595.706
Obras e Instalações	263.417	263.417	2.150	2.150	2.150	261.267
Bens Móveis	714.500	714.500	380.062	379.172	379.172	334.438
Inversões Financeiras	0	600.000	600.000	600.000	600.000	0
Empréstimos p/ aquisição, constr. E reforma	0	600.000	600.000	600.000	600.000	0
Subtotal	16.533.511	16.533.511	14.907.066	14.783.646	14.119.017	1.606.445
Superávit						3.021.653
Total Despesa	16.533.511	16.533.511	14.907.066	14.783.646	14.119.017	1.606.445

Valores em R\$ Mil

Restos a Pagar	Inscritos	Liquidados	Saldo
Restos a Pagar processados	664.629	664.629	664.629
Restos a Pagar não processados	123.420	00.00	123.420
Total Despesa			788.049

O Demonstrativo de Execução de Restos a Pagar evidencia os valores de obrigações empenhadas e liquidadas inscritas em restos a pagar processados e as despesas não liquidadas inscritas em restos a pagar não processados. No encerramento de 2021, foi inscrito um montante de R\$ 788.049,41.

O ano de 2021, assim como 2020, também foi atípico em razão da pandemia, devido às medidas de restrições adotadas com intuito de contenção das despesas para o equilíbrio financeiro. Atendendo às regras de prevenção e combate ao coronavírus e aos decretos estaduais publicados no Paraná, foram suspensas reuniões presenciais, cursos e eventos que pudessem aglomerar grande número de pessoas. E em determinados períodos, tivemos a redução na jornada de trabalho. O resultado destas ações foi de superávit orçamentário no valor de R\$ 1.177.667,68.

R\$ 1.177.667,68

Superávit Orçamentário

BALANÇO ORÇAMENTÁRIO (BO)

Ingressos	2021	2020
Receita Orçamentária	27.330	23.868
Receitas Correntes	17.929	14.774
Receitas de Contribuições	10.583	9.588
Receitas Patrimonial	413	178
Receitas de Serviços	645	515
Transferências de Outras Instituições	300	110
Outras Receitas Correntes	5.988	4.383
Receitas ExtraOrçamentárias	9.401	9.094
Inscrições de restos a pagar não processados	123	275
Inscrições de restos a pagar processados	665	596
Outros recebimentos extraorçamentários	8.613	8.223
Saldo de Exercícios Anteriores	6.508	5.343
Caixa e Equivalente de Caixa	6.508	5.343
Total	33.838	29.211

Dispêndios	2021	2020
Despesa Orçamentária	14.907	13.596
Crédito Empenhado a Liquidar	123	275
Crédito Empenhado Liquidado	665	596
Crédito Empenhado Pago	14.119	12.725
Despesas Correntes	13.138	12.453
Despesas de Capital	981	272
Pagamentos Extraorçamentários	9.462	9.107
Pagamento de restos a pagar não processados	275	761
Pagamento de restos a pagar processados	596	122
Outros Pagamentos extraorçamentários	8.591	8.224
Saldo de Exercícios Anteriores	9.469	6.508
Caixa e Equivalente de Caixa	9.469	6.508
Total	33.838	29.211

R\$ milhares

Descrição	2021	2020
Fluxo de Caixa das Operações		
Ingressos		
Receitas	17.928	14.774
Receita de Contribuições	10.583	9.588
Receita Patrimonial	413	178
Receita de Serviços	645	515
Transferências de Outras Instituições	300	110
Outras Receitas	5.987	4.383
Outros Ingressos	8.614	8.223
Desembolsos		
Outros Desembolsos	9.462	9.107
Fluxo de Caixa Líquido das Atividades das Operações	17.080	13.890
Desembolsos		
Despesas Correntes	13.138	12.453
Pessoal, Encargos e Benefícios	7.708	7.372
Outras Despesas Correntes	5.091	4.704
Despesas Tributárias e Contributivas	81	177
Diversas Despesas de Custeio	258	200
Despesas de Capital	981	272
Investimentos	381	272
Inversões Financeiras	600	0
Fluxo de Caixa Líquido das Atividades das Operações	14.119	12.725
Geração Líquida de Caixa e Equivalente de Caixa	2.961	1.165
Caixa e Equivalente de Caixa Inicial	6.508	5.343
Caixa e Equivalente de Caixa Final	9.469	6.508

NOTAS EXPLICATIVAS ÀS DEMONSTRAÇÕES CONTÁBEIS EM 31 DE DEZEMBRO DE 2021, DO CONSELHO REGIONAL DE FARMÁCIA DO ESTADO DO PARANÁ – CRF-PR

1. Contexto Operacional

O Conselho Regional de Farmácia do Estado do Paraná - CRF-PR, criado pela Resolução nº 02, de 5 de julho de 1961, do Conselho Federal de Farmácia, conforme dispositivo na Lei nº 3820 de 11 de novembro de 1960, é uma autarquia federal, dotado de personalidade jurídica de direito público com autonomia administrativa e financeira. Está estruturado em cinco pilares: normatizar, registrar, fiscalizar, orientar e ética.

2. Preparação e Elaboração das Demonstrações Contábeis

As Demonstrações Contábeis são de responsabilidade de sua Administração e foram elaboradas em conformidade com a Lei nº 4.320/64, em observância às Normas Brasileiras de Contabilidade Aplicadas ao Setor Público (NBCASP). As estruturas e a composição das Demonstrações estão de acordo com o padrão da contabilidade aplicada ao setor público brasileiro.

As demonstrações que compõem a Prestação de Contas da Gestão no exercício de 2021 são: o Balanço Patrimonial (BP), Demonstração das Variações Patrimoniais (DVP), Balanço Financeiro (BF), Balanço Orçamentário (BO), Demonstração de Fluxo de Caixa (DFC), extraídas do Sistema de Contabilidade e Notas Explicativas que interpretam as informações relevantes evidenciadas nos demonstrativos contábeis.

3. Moeda Funcional e de Apresentação

As demonstrações financeiras são apresentadas em Reais, que é a moeda funcional da Entidade.

A fim de atender à Lei nº 4.320/1964, apresentam-se no BP os valores dos grupos: ativo financeiro, ativo permanente, passivo financeiro, passivo permanente e saldo patrimonial. Cabe ressaltar que a diferença entre os montantes de ativo financeiro e passivo financeiro resulta no valor do superavit financeiro.

4. Balanço Patrimonial (BP)

O BP evidencia a situação patrimonial do Conselho em 31 de dezembro de 2021 e 2020 e demonstra a posição estática dos ativos e passivos no final do exercício, possibilitando ao usuário da informação conhecer, qualitativa e quantitativamente, a composição dos bens e direitos (ativos), das obrigações (passivos) e dos resultados acumulados da gestão patrimonial ao longo de vários exercícios (patrimônio líquido).

NOTA EXPLICATIVA 1

CAIXA E EQUIVALENTE DE CAIXA

Caixa e Equivalente de Caixa

Compreende os recursos disponíveis em saldo de banco e investimentos financeiros. Os saldos de banco representam recursos de livre movimentação, com a finalidade de atender compromissos de curto prazo.

Os investimentos são as aplicações financeiras em BB CP Admin - Público Supremo, sem restrições de uso imediato, o montante investido sofre correção mensal. As receitas resultantes das aplicações foram reconhecidas nas respectivas contas de resultado.

Os saldos disponíveis em 31 de dezembro de 2021 no valor de R\$ 9.469.665,10, estão representados da seguinte forma:

Banco Conta Movimento

Apresenta o saldo disponível em 31/12/2021 no valor de R\$ 24.710,35, comprovados através do livro razão e dos extratos bancários.

Banco Conta Aplicações Financeiras

Apresenta o saldo disponível em 31/12/2021 no valor de R\$ 9.444.954,75, comprovados através do livro razão e dos extratos bancários.

Quadro 1 - Caixa e Equivalentes de Caixa

DESCRIÇÃO	2021	2020
Banco - Conta Vinculada	24.710	12.201
Banco - Conta Vinculada Aplicação Financeira		
TOTAL	9.469.665	6.508.373

NOTA EXPLICATIVA 2

DEMAIS CRÉDITOS E VALORES A CURTO PRAZO

Demais Créditos e Valores a Curto Prazo

Correspondem a valores a receber relativos a adiantamentos a pessoal e valores de credores da entidade.

Adiantamento Concedido a Pessoal e a Terceiros

Valores relativos a adiantamento de salário concedido aos empregados em 20/12/2021, a ser descontado na folha de pagamento de Janeiro/2022.

Devedores da Entidade

Compreendem os valores de plano de saúde aos dependentes e empréstimos consignados aos empregados, a ser descontado na folha de pagamento de Janeiro/2022.

Outros Credores

Registra o valor a receber no montante de R\$ 12.761,19, oriundo do processo 502968690.2016.404.7000 entre CRF-PR x Finaliza Editora e Indústria Gráfica Ltda.

Quadro 2 - Demais Créditos e Valores

DESCRIÇÃO	2021	2020
Adiantamentos	10.886	11.119
Devedores da Entidade	12.457	15.044
Outros Credores	12.761	13.148
TOTAL	36.104	39.311

NOTA EXPLICATIVA 3

ESTOQUES

Material de Consumo

Compreende o somatório dos bens adquiridos pelo CRF-PR, com o objetivo de utilização em suas atividades operacionais e administrativas, composto de materiais de expediente, gêneros de alimentação, materiais de higiene, limpeza e conservação e outros.

Os bens em almoxarifado estão avaliados, na entrada, pelo valor original das aquisições e na saída pelo custo médio ponderado, considerando o custo histórico dos materiais.

Quadro 3 - Estoques

DESCRIÇÃO	2021	2020
Almoxarifado	83.693	105.786
Total	83.693	105.786

NOTA EXPLICATIVA 4

CRÉDITOS A LONGO PRAZO

Correspondem a valores a receber relativos à dívida ativa tributária e não tributária.

Dívida Ativa Tributária

Registra o montante a receber no valor de R\$ 9.627.406,64, alusivo a dívida ativa de anuidades pessoa física e jurídica de exercícios anteriores.

Dívida Ativa Não Tributária

Registra o montante a receber no valor de R\$ 29.443.707,05, alusivo a multas de pessoa física e jurídica de exercícios anteriores.

Provisão para Perda de Crédito a Longo Prazo

A metodologia utilizada para a provisão tem como base os três últimos exercícios do ano que se estima a provisão, levando em consideração o saldo inicial e o saldo de recebimento da conta “Créditos Inscritos em Dívida Ativa” de cada exercício, de acordo com a Resolução 531/2010 do CFF. Aplica-se o percentual de inadimplência sobre o total dos créditos a receber a longo prazo, obteve-se a provisão de perda estimada.

Quadro 4 - Créditos a Receber

DESCRIÇÃO	2021	2020
Dívida Ativa Tributária	9.627.406	9.310.395
Dívida Ativa Não Tributária	29.443.707	26.120.987
(-) Provisões de Créditos a Longo Prazo	7.216.311	8.705.935
TOTAL	31.854.802	26.725.447

NOTA EXPLICATIVA 5

IMOBILIZADO

O imobilizado é composto pelos bens móveis e imóveis. É reconhecido inicialmente com base no valor de aquisição, construção ou produção. Após o reconhecimento inicial, ficam sujeitos à depreciação, amortização ou exaustão (quando tiverem vida útil definida), bem como à redução ao valor recuperável e à reavaliação.

Os saldos das contas do imobilizado em 31/12/2021, são:

Quadro 5 - Bens Móveis

DESCRIÇÃO	2021	2020
Veículos	228.004	228.004
Máquinas, Motores e Aparelhos	102.278	90.980
Biblioteca e Videoteca	9.075	9.075
Obras de Artes e Decoração	920	920
Mobiliários em Geral e Utensílios de Escritório	458.286	449.652
Aparelhos e Utensílios de Copa e Cozinha	13.301	13.300
Equipamentos de Informática e Periféricos	712.861	390.033
Equipamentos de Áudio, Foto e Vídeo	100.731	63.250
Equipamentos, Motores e Aparelhos	2.671	2.671
Total	1.628.127	1.165.927

Quadro 6 - Bens Imóveis

DESCRIÇÃO	2021	2020
Terrenos	4.064.000	4.064.000
Edificações/Salas Comerciais	5.570.000	5.570.000
Obras em Andamento	580.055	506.270
Instalações	241.588	241.588
Total	10.455.643	10.381.858

Todos os bens móveis e imóveis encontram-se registrados no sistema informatizado SISPAT.NET.

Depreciação e Amortização

A depreciação e amortização dos bens móveis foram calculadas pelo método linear, em função da estimativa de vida útil dos bens. Os bens são depreciados a partir do mês subsequente à aquisição e ou instalação, a tabela abaixo demonstra os valores registrados em 31/12/2021 alusivo a depreciação e amortização:

Quadro 7 - (-) Depreciação, Bens Imóveis

DESCRIÇÃO	2021	2020
(-) Depreciação Acumulada de Bens Móveis	580.412	495.427
(-) Depreciação Acumulada de Bens Imóveis	260.491	135.733
(-) Amortização Acumulada	369.069	368.161
Total Depreciado e Amortizado	1.209.972	999.321

NOTA EXPLICATIVA 6

PASSIVO CIRCULANTE

O passivo circulante apresenta a seguinte divisão: obrigações trabalhistas, previdenciárias e assistenciais, obrigações fiscais, fornecedores e contas a pagar e demais obrigações, as quais são demonstradas por meio de valores conhecidos ou calculáveis que devem ser pagos no período de até doze meses após a data da demonstração contábil.

Obrigações Trabalhistas Previdenciárias e Assistenciais a Pagar a Curto Prazo

Registrado na contabilidade o valor de R\$ 756.664,54, referente a despesas com encargos trabalhistas, folha de pagamento mês de dezembro, provisões trabalhistas e restos a pagar do exercício de 2021.

Quadro 8 - Obrigações a Curto Prazo

DESCRIÇÃO	2021	2020
Obrigações Trabalhistas e Previdenciárias	92.035	76.168
Fornecedores a Pagar a Curto Prazo	664.629	596.415
Total Depreciado e Amortizado	756.664	672.583

NOTA EXPLICATIVA 7

PROVISÕES A CURTO PRAZO

Registra as provisões relativas a férias e encargos. As provisões trabalhistas são constituídas com base no período aquisitivo de cada funcionário acrescidas dos respectivos encargos, conforme relatório expedido pelo sistema de folha de pagamento - Alterdata.

Quadro 9 - Provisões a Curto Prazo

DESCRIÇÃO	2021	2020
Provisão Férias	910.935	795.806
Provisão INSS	195.851	171.098
Provisão FGTS	72.875	63.665
Provisão PASEP	9.109	7.958
Total Depreciado e Amortizado	1.188.770	1.038.527

NOTA EXPLICATIVA 8

PROVISÕES PARA AÇÕES CÍVEIS E TRABALHISTA A LONGO PRAZO

As provisões têm por finalidade dar cobertura as perdas ou despesas cujo fato gerador já ocorreu, mas não tendo havido ainda o correspondente desembolso ou perda. Está registrado pelo valor estimado de R\$ 6.515.408,65 relativo a ações coletivas de títulos judiciais e ações trabalhistas de responsabilidade subsidiária do CRF-PR.

Quadro 10 - Provisões a Curto Prazo

DESCRIÇÃO	2021	2020
Provisões de Riscos Trabalhistas	365.963	365.963
Provisões de Riscos Cíveis	6.149.445	6.081.053
Total	6.515.408	6.447.016

NOTA EXPLICATIVA 9

PATRIMÔNIO LÍQUIDO

O patrimônio é constituído de recursos próprios, sofrendo variações em decorrência de Superávit e ou Déficit apurados anualmente. Os Ajustes de Exercícios Anteriores são o reconhecimento de acertos decorrentes de erros de registros advindos de anos anteriores ou de mudanças de critérios contábeis. Desta forma, no balanço encerrado em 31/12/2021 foram evidenciados os valores que pertenceram a exercícios anteriores:

Quadro 11 - Patrimonio Líquido

PATRIMÔNIO LÍQUIDO	2021	2020
Ajuste de Exercícios Anteriores	3.922	100
Resultado do Exercício	8.001.012	-4.876.580
Resultados Acumulados Exercícios Anteriores	35.852.285	40.728.765
Total	43.857.219	35.852.285

NOTA EXPLICATIVA 10

RESULTADO PATRIMONIAL

Evidencia as alterações ocorridas no patrimônio, resultantes ou independentes da execução orçamentária e indica o resultado patrimonial que pode ser positivo ou negativo, dependendo do resultado líquido entre as variações aumentativas e diminutivas. O CRF-PR apresentou um superávit patrimonial de R\$ 8.001.012,79, no exercício de 2021.

Quadro 12 - Resultado Patrimonial

RESULTADO PATRIMONIAL	2021	2020
Variações Patrimoniais Aumentativas (Receita)	23.146.814	22.533.573
(-) Variações Patrimoniais Diminutivas (Despesa)	15.145.802	27.410.153
Superávit/Déficit	8.001.012	-4.876.580

NOTA EXPLICATIVA 11

RESULTADO FINANCEIRO

O resultado financeiro é representado pela diferença do ativo financeiro e o passivo financeiro. No exercício de 2021 foi apurado o montante de R\$ 4.561.705,13, de superávit financeiro.

Quadro 13 - Resultado Patrimonial

RESULTADO PATRIMONIAL	2021	2020
Ativo Financeiro	9.505.769	6.547.685
(-) Passivo Financeiro	215.455	1.985.980
(=) Resultado Financeiro	9.290.314	4.561.705

NOTA EXPLICATIVA 12

1. BALANÇO FINANCEIRO (BF)

Apresentam os ingressos e os dispêndios, evidenciando a receita e a despesa orçamentárias, os recebimentos e os pagamentos de natureza extraorçamentária, agregados com os saldos financeiros do exercício anterior. O resultado desta movimentação será transferido para o exercício seguinte.

NOTA EXPLICATIVA 13

2. BALANÇO ORÇAMENTÁRIO (BO)

O Balanço Orçamentário demonstra as receitas e despesas previstas em comparação com as realizadas e reflete as mudanças do orçamento anual relativo à elaboração de créditos adicionais.

A diferença entre o total de receitas arrecadadas e o de despesas empenhadas constitui o resultado orçamentário. O resultado orçamentário evidencia a sobra ou

a insuficiência dos recursos arrecadados para cobertura das despesas empenhadas no exercício.

Resultado Orçamentário

O Conselho Federal de Farmácia por meio da Resolução nº 696/2020, publicada no Diário Oficial da União, em 18 de dezembro de 2020, aprovou o orçamento do CRF-PR no valor de R\$ 16.533.511,07, para o exercício de 2021.

A diferença entre as receitas arrecadadas e as despesas empenhadas apresentou um resultado de superávit orçamentário no valor de R\$ 3.021.653,46.

Quadro 14 - Resultado Orçamentário

RESULTADO ORÇAMENTÁRIO	2021	2020
Receitas (corrente + capital)	17.928.719	14.774.362
Despesas (corrente + capital)	-14.907.066	-13.596.695
(=) Resultado Financeiro	3.021.653	1.177.667

NOTA EXPLICATIVA 14

1. DEMONSTRAÇÃO DO FLUXO DE CAIXA

O DFC evidencia as movimentações ocorridas no caixa e seus equivalentes, segregando as atividades de operação, investimentos e financiamento. As informações obtidas no fluxo de caixa permite avaliar como o CRF-PR obteve recursos para financiar suas atividades e a maneira como os recursos foram utilizados.

O fluxo de caixa das atividades das operações abrange os ingressos, decorrentes de receitas e os desembolsos relacionados com as atividades operacionais e outras que não se qualificam como de investimento.

O fluxo de caixa dos investimentos inclui os recursos relacionados à aquisição e à alienação de ativo não circulante.

O fluxo de caixa dos financiamentos inclui a captação de recursos relacionados a empréstimos obtidos junto ao CFF ou instituições financeiras, bem como sua amortização. No exercício de 2021, o CRF-PR efetuou a devolução de R\$ 600.000,00, junto ao CFF referente empréstimo realizado no exercício de 2014 para aquisição de terreno ao lado da sede.

Quadro 15 - Resultado DFC

DESCRIÇÃO	2021	2020
Geração e Equivalente de Caixa Inicial	6.508.374	5.342.988
Caixa e Equivalentes de Caixa Final	9.469.665	6.508.374
Geração Líquida de Caixa e Equivalente de Caixa	2.961.291	1.165.384

DECLARAÇÃO DA CONTADORA DO CRF-PR

Declaro que os demonstrativos contábeis, Balanço Orçamentário, Financeiro, Patrimonial e a Demonstração das Variações Patrimoniais, previstos na Lei Federal nº 4.320/64, refletem os seus aspectos mais relevantes quanto à situação orçamentária, financeira e patrimonial do Conselho Regional de Farmácia do Estado do Paraná.

Curitiba, 10 de fevereiro de 2022.

Cristiane Bregenski Felicio
Contadora
Conselho Regional de Farmácia do Estado do Paraná

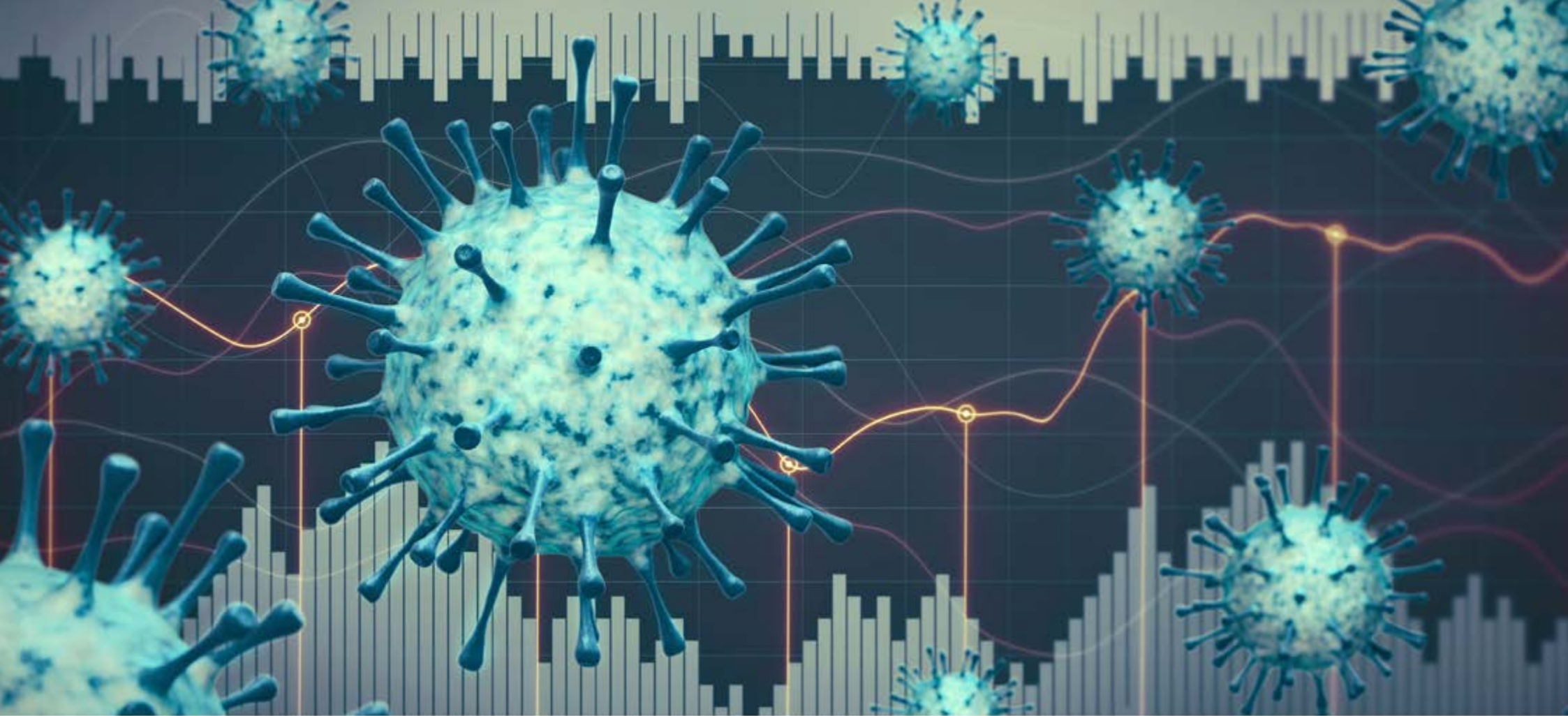
PALAVRA FINAL

A construção do Relato Integrado 2021 seguiu os parâmetros estabelecidos pela Decisão Normativa do Tribunal de Contas da União (TCU) nº 178/2019, que dispõe sobre as unidades cujos dirigentes máximos devem prestar contas de suas gestões ocorridas no exercício de 2020/2021, especificando a forma, os conteúdos e os prazos de apresentação.

Foram utilizados como apoio para elaboração deste relato: Cartilha TCU Relato Integrado, onde são apresentadas as orientações e conceitos básicos que contribuem para a compreensão das diretrizes do relatório de gestão das contas do exercício de 2021.

A redação do Relato Integrado adotou como metodologia de trabalho a aprendizagem colaborativa e cooperativa, onde buscou-se a uma interação entre os colaboradores que trabalharam na construção deste documento. Os trabalhos foram coordenados pela Gerência Geral, e contou com a participação dos Departamentos Técnico-Científico, Financeiro, Ética, Fiscalização, Cadastro e Assessoria de Comunicação.

*Atenciosamente,
Diretoria do CRF-PR*



www.crf-pr.org.br | [Facebook/crfpr](https://www.facebook.com/crfpr) | [Instagram/crfpr](https://www.instagram.com/crfpr) | [Youtube/crfpr](https://www.youtube.com/c/crfpr)

